



**รายงานประเมินคุณภาพภายใน
(Self – Assessment Report :SAR)
ประจำปีการศึกษา 2559**

วิทยาลัยเทคโนโลยีพาณิชย์การสุโขทัย

เลขที่ 11 ซ.สุพรรณ อ.สุโขทัย แขวงดุสิต เขตดุสิต กรุงเทพฯ 10300

สำนักงานคณะกรรมการการอาชีวศึกษา

คำนำ

วิทยาลัยเทคโนโลยีพณิชยการสุโขทัย ตระหนักถึงภารกิจที่สำคัญในการจัดการศึกษาอย่างมีคุณภาพตาม “พระราชบัญญัติการศึกษาแห่งชาติ พ.ศ. 2542 มาตรา 48 หมวด 6 ที่ว่าด้วยมาตราและการประกันคุณภาพการศึกษาไทย บัญญัติไว้ว่าให้หน่วยงานการศึกษาจัดให้มีระบบประกันคุณภาพภายในสถานศึกษาและให้ถือว่าการประกันคุณภาพภายในเป็นส่วนหนึ่งของกระบวนการบริหารการศึกษาที่ต้องดำเนินการอย่างต่อเนื่องโดยมีการจัดทำรายงานประจำปี เสนอต่อหน่วยงานต้นสังกัด หน่วยงานที่เกี่ยวข้องและเปิดเผยต่อสาธารณชน เพื่อนำไปสู่การพัฒนาคุณภาพและมาตรฐานการศึกษา และเพื่อการรับรองการประกันคุณภาพภายนอก”

รายงานการประเมินตนเอง (Self Assessment Report : SAR) ประจำปีการศึกษา 2559 ฉบับนี้วิทยาลัยเทคโนโลยีพณิชยการสุโขทัยได้จัดทำขึ้นเพื่อรายงานผลการประเมินตนเองตามระบบการประกันคุณภาพภายในของสถานศึกษาโดยรายงานให้ทราบถึงบทสรุปสำหรับผู้บริหารข้อมูลทั่วไปของสถานศึกษาสภาพการดำเนินงานและผลการประเมินคุณภาพภายในตามมาตรฐานการอาชีวศึกษาระดับประกาศนียบัตรวิชาชีพ และระดับประกาศนียบัตรวิชาชีพชั้นสูง พ.ศ.2559 เพื่อการประกันคุณภาพภายในสถานศึกษาจำนวน 4 มาตรฐาน 15 ตัวบ่งชี้โดยยึดหลักความเที่ยงตรง แม่นยำ เป็นธรรม และโปร่งใส มีหลักฐานข้อมูลตามสภาพจริง ตรวจสอบได้ทุกตัวบ่งชี้ บุคลากรทุกฝ่ายมีส่วนร่วมในการประเมินคุณภาพภายในจึงส่งผลให้เกิดความร่วมมือร่วมใจในการพัฒนาคุณภาพ การจัดการศึกษา

วิทยาลัยเทคโนโลยีพณิชยการสุโขทัย

มิถุนายน 2560

สารบัญ

| | หน้า |
|--|------|
| คำนำ | |
| สารบัญ | |
| บทสรุปสำหรับผู้บริหาร | 1 |
| สภาพทั่วไปของสถานศึกษา | 3 |
| การดำเนินงานของสถานศึกษา | 22 |
| การดำเนินงานตามมาตรฐานการศึกษาของสถานศึกษา | 24 |
| สรุปผลการประเมินและแนวทางการพัฒนาสถานศึกษา | 59 |
| ภาคผนวก | |

1. บทสรุปสำหรับผู้บริหาร

ผลการประเมินคุณภาพภายในการอาชีวศึกษา

ตามมาตรฐานการอาชีวศึกษา ระดับประกาศนียบัตรวิชาชีพ และระดับประกาศนียบัตรวิชาชีพชั้นสูง พ.ศ. 2559

| ตัวบ่งชี้ | 1 | 2 | 3 | 4 | 5 | 6 | รวม | เฉลี่ย |
|------------|----|-------|---|---|----|---|-------|--------|
| มาตรฐานที่ | | | | | | | | |
| 1 | 5 | 4.57 | | | | | 9.57 | 4.78 |
| 2 | 3 | 5 | 4 | 4 | 5 | 5 | 26 | 4.33 |
| 3 | 5 | 5 | 4 | 5 | 5 | | 24 | 4.80 |
| 4 | 5 | 5 | | | | | 10 | 5.00 |
| รวม | 18 | 19.57 | 8 | 9 | 10 | 5 | 69.57 | 4.63 |

สรุปผลการประเมินคุณภาพภายในสถานศึกษา

1.1 ระดับตัวบ่งชี้

- 1.1.1 ตัวบ่งชี้ที่อยู่ในระดับคุณภาพ “ดีมาก” จำนวน11..... ตัวบ่งชี้
- 1.1.2 ตัวบ่งชี้ที่อยู่ในระดับคุณภาพ “ดี” จำนวน3..... ตัวบ่งชี้
- 1.1.3 จำนวนตัวบ่งชี้ที่อยู่ในระดับคุณภาพ “พอใช้” จำนวน1..... ตัวบ่งชี้
- 1.1.4 จำนวนตัวบ่งชี้ที่อยู่ในระดับคุณภาพ “ต้องปรับปรุง” จำนวน-..... ตัวบ่งชี้
- 1.1.5 ตัวบ่งชี้ที่อยู่ในระดับคุณภาพ “ต้องปรับปรุงเร่งด่วน” จำนวน-..... ตัวบ่งชี้

1.2 จุดเด่น

วิทยาลัยเทคโนโลยีพัฒนวิชาการสุโขทัย มีการบริหารจัดการสถานศึกษา ตามระเบียบคณะกรรมการส่งเสริมการศึกษาเอกชน พ.ศ.2551 , มาตรฐานการอาชีวศึกษา พ.ศ.2559, มาตรฐานการศึกษา ของวิทยาลัยเทคโนโลยีพัฒนวิชาการสุโขทัย พ.ศ.2559 และผู้บริหารมีความรู้ความเข้าใจในนโยบายของหน่วยงานต้นสังกัดมอบหมายได้อย่างถูกต้อง ประชุมและชี้แจงนโยบายการทำงานต่อ ครู เจ้าหน้าที่ บุคลากรทางการศึกษาและผู้ปกครองอย่างสม่ำเสมอ ครู บุคลากรมีส่วนร่วมในการกำหนดแผนงาน โครงการ และเป้าหมายความสำเร็จ มีการจัดสรรงบประมาณ ดำเนินการอย่างเหมาะสมกับโครงการและกิจกรรมต่างๆ ใ้ใช้กับค่าวัสดุฝึกและสื่อการเรียนการสอน งานการบริการวิชาการและวิชาชีพ ต่อสังคม กิจกรรมเพื่อพัฒนาความเป็นพลเมืองโลก โดยมีกิจกรรมต่างๆ ครบถ้วน มีการกำกับติดตามการดำเนินงาน โครงการต่างๆ มีความร่วมมือกับชุมชน สถานประกอบการ หน่วยงานต่างๆที่เกี่ยวข้องเพื่อร่วมมือในการบริหารจัดการศึกษา ทั้งในประเทศและต่างประเทศ มีการประเมินผลและนำผลการประเมินไปใช้ปรับปรุงแก้ไขในการพัฒนาต่อไป เพื่อให้การปฏิบัติงานของสถานศึกษาเป็นไปอย่างมีระบบตามกระบวนการประกันคุณภาพภายในการอาชีวศึกษา

1.3 จุดที่ควรพัฒนา

วิทยาลัยเทคโนโลยีพณิชยการสุโขทัย ควรมีการสร้างเครือข่ายทางสื่อออนไลน์ เพื่อใช้ในการติดตามช่วยเหลือแก้ปัญหา และเพิ่มประสิทธิภาพการเรียนรู้ให้กับผู้เรียนในระบบทวิภาคี เน้นกระบวนการบริหารงานคุณภาพวงจร PCDA อย่างเป็นระบบและต่อเนื่อง

1.4 ข้อเสนอแนะหรือแนวทางการพัฒนาสถานศึกษา

วิทยาลัยเทคโนโลยีพณิชยการสุโขทัย ควรสร้างความรู้ ความเข้าใจ และความตระหนักให้บุคลากร ในการดำเนินงานประจำให้สอดคล้องกับการประกันคุณภาพ เพื่อลดภาระความซ้ำซ้อน และเพิ่มประสิทธิภาพในการทำงาน ให้บรรลุเป้าหมายตามแผนพัฒนาการจัดการศึกษาของสถานศึกษา และมาตรฐานการศึกษาของสถานศึกษา

2. สภาพทั่วไปของสถานศึกษา

2.1 ข้อมูลเกี่ยวกับสถานศึกษา

| | |
|---------------|---|
| ชื่อสถานศึกษา | วิทยาลัยเทคโนโลยีสุขภาพและบริการกรุงเทพ |
| ที่ตั้งเลขที่ | 11 ซ.สุพรรณ ถ.สุโขทัย แขวงคูสิต เขตคูสิต กรุงเทพฯ 10300 |
| โทรศัพท์ | 02-668-7668 |
| โทรสาร | 02-241-3797 |
| Website | www.scc.ac.th. |
| สังกัด | สำนักงานคณะกรรมการการอาชีวศึกษา |

สภาพชุมชน เศรษฐกิจ สังคม

เขตคูสิต เป็น 1 ใน 50 เขตการปกครองของกรุงเทพมหานคร อยู่ในกลุ่มเขตกรุงเทพมหานครกลาง สภาพพื้นที่ที่ประกอบไปด้วยแหล่งการค้า แหล่งที่อยู่อาศัยหนาแน่นมาก เขตทหาร แหล่งท่องเที่ยวเชิงประวัติศาสตร์และศิลปวัฒนธรรม นอกจากนี้ยังเป็นสถานที่ที่ตั้งรัฐสภา กระทรวงต่าง ๆ และพระราชวัง จึงทำให้เขตนี้มีลักษณะราวกับว่าเป็นเขตการปกครองส่วนกลางของประเทศไทย อนึ่ง ที่ทำการสำนักงานส่วนภูมิภาคและสำนักงานประจำประเทศไทย ขององค์การสหประชาชาติ และขององค์การระหว่างประเทศหลายองค์การ ก็อยู่ในพื้นที่เขตนี้

สถานที่สำคัญในบริเวณใกล้เคียง ได้แก่ พระที่นั่งอนันตสมาคม พระที่นั่งวิมานเมฆ พระราชวังดุสิตพระบรมรูปทรงม้า วัดป่าสุทัศน์ วัดจันทร์เกษม วัดกรมหลวงชุมพรเขตอุดมศักดิ์วัดกรมหลวงราชบุรีดิเรกฤทธิ์ วัดสมเด็จเจ้าฟ้ากรมหลวงลพบุรีราเมศวร์ทำเนียบรัฐบาลรัฐสภาบ้านพิษณุโลก บ้านมนังคศิลาหอสมุดแห่งชาติกระทรวงศึกษาธิการ ด้านวัฒนธรรม ศาสนา ของชุมชน

ชุมชนในพื้นที่ เขตคูสิตส่วนใหญ่ นับถือศาสนาพุทธ มีกิจกรรมวัฒนธรรมประเพณีทั้งทางด้านศาสนาและวัฒนธรรมประเพณีไทย ทุกประเพณีเช่น วันเข้าพรรษา ออกพรรษา วันสงกรานต์(วันผู้สูงอายุ) ฯ

1. วัดเบญจมบพิตรดุสิตวนาราม
2. วัดราชาธิวาส
3. วัดมกุฏกษัตริยาราม
4. วัดศรีเทพ
5. วัดนักบุญฟรังซิสเซเวียร์
6. โบสถ์คอนเซ็ปชัน

ข้อมูลด้านการศึกษา

มีสมาชิกในชุมชนที่ไม่ได้รับการศึกษาตามเกณฑ์อยู่บ้าง ส่วนมากจะเป็นประชากรแฝงที่มาเช่าอาศัยอยู่ในชุมชนต่างๆในพื้นที่ เขตคูสิตเป็นเวลานาน ในพื้นที่เขตคูสิตมีสถานศึกษาทั้งหมด 9 แห่งศูนย์การศึกษานอกโรงเรียน(กศน.) 1 แห่ง

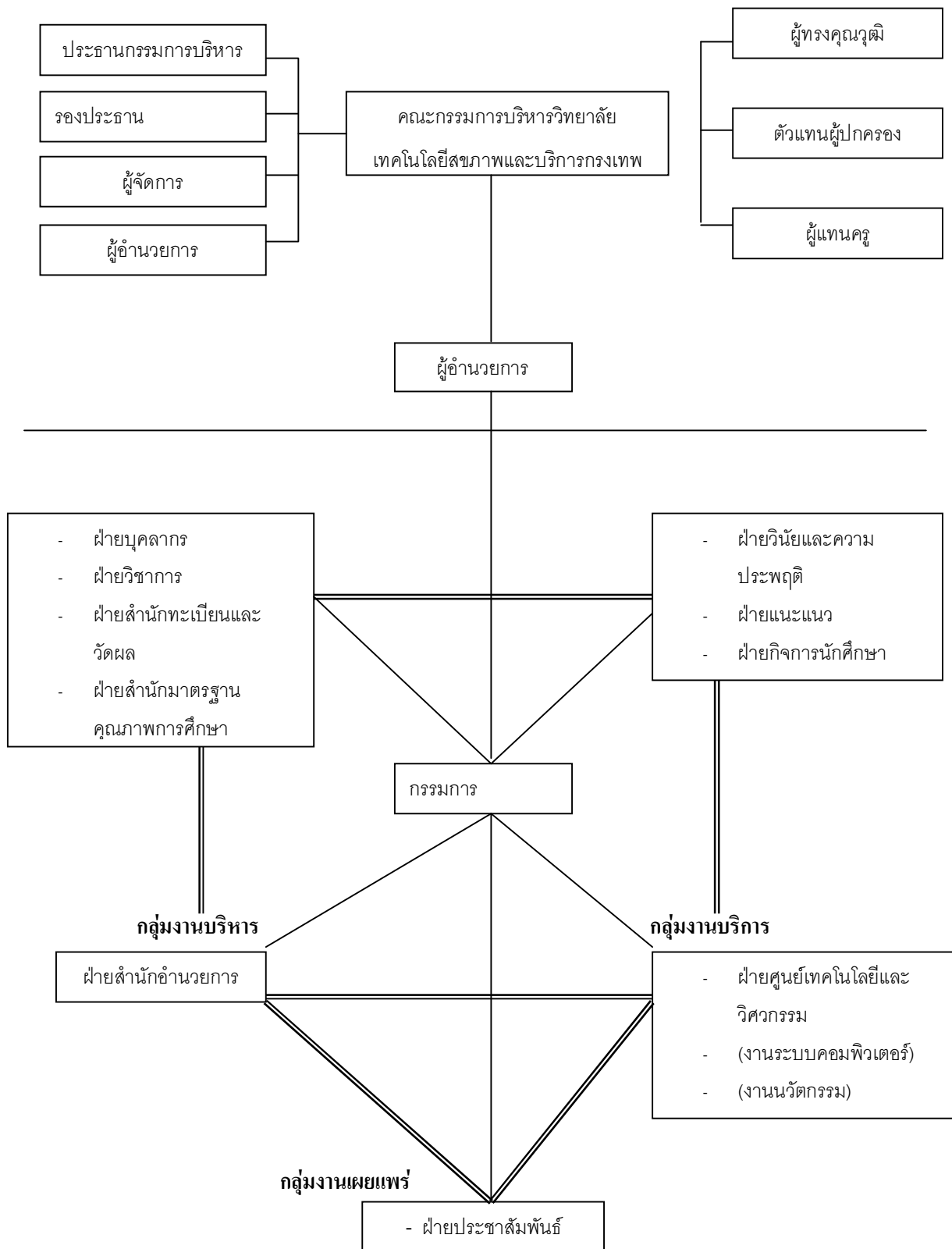
1. โรงเรียนมัธยมวัดเบญจมบพิตร
2. โรงเรียนเซนต์คาเบรียล
3. โรงเรียนเซนต์ฟรังซิสซาเวียร์คอนแวนต์
4. โรงเรียนราชินีบน
5. โรงเรียนโยธินบูรณะ
6. โรงเรียนราชวินิต มัธยม
7. โรงเรียนวชิราวุธวิทยาลัย
8. โรงเรียนจิตรลดา
9. โรงเรียนพันธะวัฒนา

มหาวิทยาลัย และวิทยาลัย

1. มหาวิทยาลัยราชภัฏสวนสุนันทา
2. มหาวิทยาลัยราชภัฏสวนดุสิต
3. มหาวิทยาลัยราชภัฏสวนสุนันทา
4. มหาวิทยาลัยเทคโนโลยีราชมงคลพระนคร วิทยาเขตเทเวศร์
5. มหาวิทยาลัยเทคโนโลยีราชมงคลพระนคร วิทยาเขต โชติเวช
6. มหาวิทยาลัยเทคโนโลยีราชมงคลพระนคร วิทยาเขตพณิชยการพระนคร
7. มหาวิทยาลัยเทคโนโลยีราชมงคลพระนคร วิทยาเขตชุมพรเขตอุดมศักดิ์
8. วิทยาลัยพยาบาลเกื้อการุณย์
9. วิทยาลัยแพทยศาสตร์กรุงเทพมหานครและวชิรพยาบาล

2.2 ข้อมูลปัจจุบันของสถานศึกษา

2.2.1 แผนภูมิการบริหารของสถานศึกษา



2.2.2 คณะกรรมการบริหารสถานศึกษา

| ที่ | ชื่อ – สกุล | ตำแหน่งในคณะกรรมการ |
|-----|----------------------------|---------------------------|
| 1 | นายฉลอม อินทกุล | ประธานคณะกรรมการบริหาร |
| 2 | นายสกันธ์ อินทกุล | รองประธานกรรมการบริหาร |
| 3 | นางชนันท์ภัส อินทกุล | กรรมการ (ผู้จัดการ) |
| 4 | นางวิดา วัฒนาเมธี | กรรมการ (ผู้ทรงคุณวุฒิ) |
| 5 | ศศ.พญ.วสุธิดา เรขตานันท์ | กรรมการ (ผู้ทรงคุณวุฒิ) |
| 6 | นางวนิดา ไทรบุญจันทร์ | กรรมการ (ผู้ทรงคุณวุฒิ) |
| 7 | นางอรทัย โพธิเสถียร | กรรมการ (ผู้แทนครู) |
| 8 | นางสาวณัชชิสรา เลี้ยงรักษา | กรรมการ (ผู้แทนผู้ปกครอง) |
| 9 | นายวินัย คู่พันธ์วี | กรรมการและเลขานุการ |

2.2.3 จำนวนครู จำแนกตามแผนกวิชา/สาขาวิชา/สาขางาน

| ระดับ/ประเภทวิชา/สาขาวิชา/ สาขางาน | จำนวน (คน) | เพศ | | สถานภาพ | | ใบประกอบ วิชาชีพ | | วุฒิการศึกษา | | | |
|---------------------------------------|---------------|----------|-----------|----------------------|-------------|---------------------|----------|--------------|------------------|----------|----------|
| | | ชาย | หญิง | ครูประจำ ครูพิเศษ | มี ไม่มี | ปริญญาเอก | ปริญญาโท | ปริญญาตรี | ต่ำกว่าปริญญาตรี | | |
| ผู้บริหาร | | | | | | | | | | | |
| ผู้รับใบอนุญาต | 1 | 1 | 0 | 1 | 0 | 1 | 0 | 0 | 1 | 0 | 0 |
| ผู้จัดการ | 1 | 0 | 1 | 1 | 0 | 1 | 0 | 0 | 1 | 0 | 0 |
| ผู้อำนวยการ | 1 | 1 | 0 | 1 | 0 | 1 | 0 | 0 | 0 | 1 | 0 |
| ผู้ช่วยผู้อำนวยการ | 10 | 0 | 10 | 10 | 0 | 10 | 0 | 0 | 9 | 1 | 0 |
| รวม | 13 | 2 | 11 | 13 | 0 | 13 | 0 | 0 | 11 | 2 | 0 |
| ครู | | | | | | | | | | | |
| สาขาวิชาธุรกิจสถานพยาบาล | 4 | 0 | 4 | 4 | 0 | 0 | 4 | 0 | 2 | 2 | 0 |
| สาขาวิชาการบัญชี | 3 | 1 | 2 | 3 | 0 | 1 | 2 | 0 | 0 | 3 | 0 |
| สาขาวิชาคอมพิวเตอร์ธุรกิจ | 1 | 1 | 0 | 1 | 0 | 1 | 0 | 0 | 1 | 0 | 0 |
| สาขาวิชาภาษาต่างประเทศ | 8 | 6 | 2 | 4 | 4 | 2 | 4 | 0 | 3 | 5 | 0 |
| สาขาวิชาเทคโนโลยีสารสนเทศ | 5 | 3 | 2 | 5 | 0 | 4 | 1 | 0 | 2 | 2 | 1 |

| ระดับ/ประเภทวิชา/สาขาวิชา/ สาขางาน | จำนวน (คน) | เพศ | | สถานภาพ | | ใบประกอบ วิชาชีพ | | วุฒิการศึกษา | | | |
|---------------------------------------|---------------|-----------|-----------|-----------|----------|---------------------|-----------|--------------|-----------|-----------|------------------|
| | | ชาย | หญิง | คู่ประจำ | คู่พิเศษ | มี | ไม่มี | ปริญญาเอก | ปริญญาโท | ปริญญาตรี | ต่ำกว่าปริญญาตรี |
| สาขาวิชาการจัดการ โลจิสติกส์ | 2 | 1 | 1 | 1 | 1 | 0 | 2 | 0 | 1 | 1 | 0 |
| สาขาวิชาสปาและความงาม | 2 | 0 | 2 | 1 | 1 | 0 | 2 | | 0 | 1 | 1 |
| สาขาวิชาการโรงแรม | 1 | 0 | 1 | 1 | 0 | 1 | 0 | 0 | 0 | 1 | 0 |
| ครูสามัญ | 8 | 1 | 7 | 8 | 0 | 8 | 0 | 0 | 1 | 7 | 0 |
| รวม | 34 | 13 | 21 | 28 | 6 | 17 | 15 | 0 | 10 | 22 | 2 |

2.2.4 จำนวนบุคลากรทางการศึกษา

| ระดับ/ประเภทวิชา/สาขาวิชา/สาขางาน | จำนวน (คน) | เพศ | | สถานภาพ | | วุฒิการศึกษา | | | | |
|-----------------------------------|---------------|----------|----------|--------------|-----------------|--------------|----------|-----------|------------------|--|
| | | ชาย | หญิง | คู่จ้างประจำ | คู่จ้างชั่วคราว | ปริญญาเอก | ปริญญาโท | ปริญญาตรี | ต่ำกว่าปริญญาตรี | |
| บุคลากรทางการศึกษา | | | | | | | | | | |
| ฝ่ายสำนักอำนวยการ | 2 | 0 | 2 | 2 | 0 | 0 | 0 | 2 | 0 | |
| ฝ่ายประชาสัมพันธ์ | 1 | 0 | 1 | 1 | 0 | 0 | 0 | 1 | 0 | |
| ฝ่ายทะเบียนและวัดผล | 2 | 0 | 2 | 2 | 0 | 0 | 0 | 2 | 0 | |
| ฝ่ายกิจการนักศึกษา | 1 | 0 | 1 | 1 | 0 | 0 | 0 | 1 | 0 | |
| ฝ่ายฝ่ายเทคโนโลยีสารสนเทศฯ | 3 | 3 | 0 | 3 | 0 | 0 | 0 | 3 | 0 | |
| รวม | 9 | 3 | 6 | 9 | 0 | 0 | 0 | 9 | 0 | |

2.2.5 จำนวนผู้เรียนจำแนกตามระดับ สาขางาน และชั้นปี
(สำรวจ ณ วันที่ 10 มิถุนายน 2559)

| ระดับ/ประเภทวิชา/สาขาวิชา/สาขางาน | ชั้นปี | | | | | | รวม |
|---|------------|-----------|------------|-----------|------------|----------|------------|
| | 1 | | 2 | | 3 | | |
| | ปกติ | ทวีภาคี | ปกติ | ทวีภาคี | ปกติ | ทวีภาคี | |
| ปวช. | | | | | | | |
| ประเภทวิชาพาณิชยกรรม | | | | | | | |
| สาขาวิชาธุรกิจสถานพยาบาล | 66 | 0 | 42 | 0 | 38 | 0 | 146 |
| สาขาวิชาการบัญชี | 30 | 0 | 19 | 0 | 22 | 0 | 71 |
| สาขาวิชาคอมพิวเตอร์ธุรกิจ | 0 | 0 | 0 | 0 | 19 | 0 | 19 |
| สาขาวิชาภาษาต่างประเทศ | 49 | 0 | 46 | 0 | 35 | 0 | 130 |
| ประเภทวิชาเทคโนโลยีสารสนเทศและการสื่อสาร | | | | | | | |
| สาขาวิชาเทคโนโลยีสารสนเทศ | 13 | 0 | 11 | 0 | 0 | 0 | 24 |
| รวม | 158 | 0 | 118 | 0 | 114 | 0 | 390 |
| ปวส. | | | | | | | |
| ประเภทวิชาบริหารธุรกิจ | | | | | | | |
| สาขาวิชาธุรกิจสถานพยาบาล | 13 | 12 | 32 | 10 | | | 67 |
| สาขาวิชาการบัญชี | 44 | 0 | 53 | 0 | | | 97 |
| สาขาวิชาภาษาต่างประเทศธุรกิจ | 12 | 0 | 21 | 0 | | | 33 |
| สาขาวิชาการจัดการโลจิสติกส์ | 18 | 0 | 14 | 0 | | | 32 |
| ประเภทวิชาอุตสาหกรรมท่องเที่ยว | | | | | | | |
| สาขาวิชาสปาและความงาม | 5 | 0 | 13 | 0 | | | 18 |
| สาขาวิชาการโรงแรม | 0 | 8 | 0 | 15 | | | 23 |
| ประเภทวิชาเทคโนโลยีสารสนเทศและการสื่อสาร | | | | | | | |
| สาขาวิชาเทคโนโลยีสารสนเทศ | 29 | 0 | 33 | 0 | | | 62 |
| รวม | 121 | 20 | 166 | 25 | 0 | 0 | 332 |
| รวมทั้งหมด | 279 | 12 | 284 | 25 | 114 | 0 | 722 |

2.2.6 จำนวนผู้สำเร็จการศึกษา(ปกติ/ทวิภาคี)

| ระดับ/ประเภทวิชา/สาขาวิชา/สาขางาน | จำนวน | | รวม |
|---|------------|-----------|------------|
| | ปกติ | ทวิภาคี | |
| ปวช. | | | |
| ประเภทวิชาพาณิชยกรรม | | | |
| สาขาวิชาธุรกิจสถานพยาบาล | 37 | 0 | 37 |
| สาขาวิชาการบัญชี | 22 | 0 | 22 |
| สาขาวิชาคอมพิวเตอร์ธุรกิจ | 17 | 0 | 17 |
| สาขาวิชาภาษาต่างประเทศ | 34 | 0 | 34 |
| ประเภทวิชาเทคโนโลยีสารสนเทศและการสื่อสาร | | | |
| สาขาวิชาเทคโนโลยีสารสนเทศ | 0 | 0 | 0 |
| รวม | 110 | 0 | 110 |
| ปวส. | | | |
| ประเภทวิชาบริหารธุรกิจ | | | |
| สาขาวิชาธุรกิจสถานพยาบาล | 29 | 9 | 38 |
| สาขาวิชาการบัญชี | 45 | 0 | 45 |
| สาขาวิชาภาษาต่างประเทศธุรกิจ | 19 | 0 | 19 |
| สาขาวิชาการจัดการโลจิสติกส์ | 14 | 0 | 14 |
| ประเภทวิชาอุตสาหกรรมท่องเที่ยว | | | |
| สาขาวิชาสปาและความงาม | 13 | 0 | 13 |
| สาขาวิชาการโรงแรม | 0 | 13 | 13 |
| ประเภทวิชาเทคโนโลยีสารสนเทศและการสื่อสาร | | | |
| สาขาวิชาเทคโนโลยีสารสนเทศ | 22 | 0 | 22 |
| รวม | 155 | 22 | 164 |
| รวมทั้งหมด | 265 | 22 | 274 |

2.3. เกียรติประวัติของสถานศึกษา

2.3.1 รางวัลและผลงานของผู้บริหาร

อาจารย์กาญจนา วิจิตกิ่ง ได้รับรางวัลผู้บริหารดีเด่น จากสมาคมวิทยาลัยเทคโนโลยีและอาชีวศึกษาเอกชนแห่งประเทศไทย

2.3.2 รางวัลและผลงานของ ครู และบุคลากรทางการศึกษา

1. อาจารย์ทิพอาภา อ่อนตาม ได้รับรางวัลครูดีเด่น จากสมาคมวิทยาลัยเทคโนโลยีและอาชีวศึกษาเอกชนแห่งประเทศไทย

2. อาจารย์ณัชฌิชา เพ็ญศรีศิริกุล ได้รับรางวัลงานวิจัย ผลของการฝึกด้วยยางยืดกึ่งกระบอกที่มีผลต่อสมรรถภาพทางกายของประชากรชุมชนซอยโชดา เขตคูสิต กรุงเทพมหานคร จากสมาคมวิทยาลัยเทคโนโลยีและอาชีวศึกษาเอกชนแห่งประเทศไทย

3. อาจารย์กัญญ์ฐิพิมพ์ บำรุงวงศ์ ได้รับรางวัลเหรียญเงิน การประกวดสิ่งประดิษฐ์ นวัตกรรมสื่อการสอน “สื่อสไลด์บอร์ดดูแลแผลกดทับ” จากสมาคมวิทยาลัยเทคโนโลยีและอาชีวศึกษาเอกชนแห่งประเทศไทย

4. อาจารย์สมจริง พุ่มสุวรรณ ได้รับรางวัลเหรียญเงิน การประกวดสิ่งประดิษฐ์ นวัตกรรมสื่อการสอน “ลูกเต๋ามหาสนุก” จากสมาคมวิทยาลัยเทคโนโลยีและอาชีวศึกษาเอกชนแห่งประเทศไทย

5. อาจารย์พัฒนิตา กุลาชัย ได้รับรางวัลเหรียญเงินการประกวดสิ่งประดิษฐ์ นวัตกรรมสื่อการสอน “การพัฒนาชุดฝึกเสริมทักษะอัตราส่วนแบบร้อยละ” จากสมาคมวิทยาลัยเทคโนโลยีและอาชีวศึกษาเอกชนแห่งประเทศไทย

2.3.3 รางวัลและผลงานของผู้เรียน

- การแข่งขันทักษะวิชาชีพภายนอก

| ผลงาน | ชื่อ-สกุล | ระดับชั้น | รางวัล | หน่วยงานที่มอบ |
|--|--|-----------|--------------|------------------------------|
| 1.การประกวดสุนทรพจน์ภาษาไทย | 1.นางสาวกานดา วชรवंศ์ | ปวช. | เหรียญทอง | สำนักงานคณะกรรมการอาชีวศึกษา |
| | 2.นางสาวศิตลา อินทรตา | ปวช. | เหรียญเงิน | |
| | 3.นางสาวนิรชร สุระสาย | ปวส. | เหรียญทอง | |
| 2.การประกวดสุนทรพจน์ภาษาอังกฤษ | 1.นางสาวฉัฐมานันต์ พุ่มศรีสัย | ปวช. | เหรียญทอง | สำนักงานคณะกรรมการอาชีวศึกษา |
| | 2.นางสาวชมชนก เปรูนาวิน | ปวช. | เหรียญเงิน | |
| | 3.นางสาวสุพรรณษา แก้วมณี | ปวช. | เหรียญเงิน | |
| 3.การบัญชี ระดับปวส. จบ ปวช. | 1.นางสาวสุรารักษ์ คงศรี 2.นางสาวอรปรียา เปี้ยเขีย | ปวส. | เหรียญทองแดง | สำนักงานคณะกรรมการอาชีวศึกษา |
| 4.การแข่งขันการจัดโต๊ะอาหาร (ปวช.) | 1.นางสาวกฤษมา ประเสริฐศรี 2.นางสาวชนิสรา กะลัมพากร 3.นางสาวปราธนา รักบรรจง | ปวช. | เหรียญทองแดง | สำนักงานคณะกรรมการอาชีวศึกษา |
| 5.การแข่งขันการจัดโต๊ะอาหาร(ปวส.) | 1.นางสาวฉัฐกานต์ อุปนิตัน 2.นางสาวศิริลักษณ์ ไสยันต์ 3.นางสาวชนิภา สังฆะตา | ปวส. | เหรียญทองแดง | สำนักงานคณะกรรมการอาชีวศึกษา |
| 6.โปรแกรมการแข่งขันผสมเครื่องดื่ม (ปวช.) | นางสาวพลอยชมพู ตันตราจิน | ปวช. | เหรียญเงิน | สำนักงานคณะกรรมการอาชีวศึกษา |
| | นางสาวกิตติยาพร หงษ์ยนต์ | ปวช. | เหรียญทองแดง | สำนักงานคณะกรรมการอาชีวศึกษา |

| ผลงาน | ชื่อ-สกุล | ระดับชั้น | รางวัล | หน่วยงานที่มอบ |
|--|--|-----------|--------------|------------------------------|
| 7.โปรแกรมการแข่งขันผสมเครื่องดื่ม (ปวส.) | 1.นางสาวพรพรรณี คงมั่น 2.นางสาวศุภรัตน์ บังจันทร์ | ปวส | เหรียญทอง | สำนักงานคณะกรรมการอาชีวศึกษา |
| 8.โปรแกรมการแข่งขันผสมเครื่องดื่ม (ปวส.) | 1.นางสาวขวัญเรือน เนียมกล้า 2.นางสาวฉัฐทริกา พฤษสุภี | ปวส | เหรียญทอง | สำนักงานคณะกรรมการอาชีวศึกษา |
| 9.การนำเสนอโปรแกรมการท่องเที่ยว(ระดับ ปวช.) | 1.นางสาวแพรวพรรณ จันทร์ชุ่ม 2.นางสาวทิตยา คำภีลา 3.นางสาวปรัชญารัตน์ เหมพรมราช | ปวช | เหรียญทองแดง | สำนักงานคณะกรรมการอาชีวศึกษา |
| 10.การนำเสนอโปรแกรมการท่องเที่ยว(ระดับ ปวส.) | 1.นางสาวจันทร์นิภา เกตุสถิต 2.นางสาวชนิตา สังฆะตา 3.นางสาวศุภนิดา เพ็ญชัยญูกร | ปวส | เหรียญเงิน | สำนักงานคณะกรรมการอาชีวศึกษา |
| 11.เทคนิคการเสนอขายสินค้าและบริการ (ระดับปวช.) | 1.นางสาวชาลิสสา ช้อนทอง 2.นางสาวอลิสสา มาเจริญ 3.นางสาวจันทมาศ พิทักษ์ศักดิ์เสรี | ปวช. | เหรียญทอง | สำนักงานคณะกรรมการอาชีวศึกษา |
| 12.เทคนิคการเสนอขายสินค้าและบริการ (ระดับปวส.) | 1.นางสาวนิรชร สุระสาย 2.นางสาวพรรณภคนันท์ สังสมานันท์ 3.นางสาววชิราภรณ์ ตาลวิลาศ | ปวส. | เหรียญเงิน | สำนักงานคณะกรรมการอาชีวศึกษา |

| ผลงาน | ชื่อ-สกุล | ระดับชั้น | รางวัล | หน่วยงานที่มอบ |
|--|---|------------|--------------|------------------------------|
| 13.มารยาทไทยและการสมาคม (ระดับปวช.) | 1.นางสาวจตุพร เพชรแท้ 2.นางสาวศศิโสม สุขภาค 3.นางสาวสุชานันท์ ปีมาละ 4.นางสาวทิพย์จันทร์ วงศ์ปूरานานนท์ 5.นางสาวชนิสรา ค่านเก่า | ปวช | เหรียญทอง | สำนักงานคณะกรรมการอาชีวศึกษา |
| 14.มารยาทไทยและการสมาคม (ระดับปวส.) | 1.นางสาวนันทิกาด์ สุระพล 2.นางสาวประภาภรณ์ ธรรมชาติ 3.นางสาวพัชณิดา เสมอภาค 4.นางสาวณัฐรดา กันทะวัง 5.นางสาวสุรัชดา แซ่เหงา | ปวส | เหรียญเงิน | สำนักงานคณะกรรมการอาชีวศึกษา |
| 15.ร่วางมาตรฐาน | นางสาวเมธาวิ สีเหลือง นางสาวณิชาธิย์ ธีระเมฆ | ปวส ปวช | เหรียญทอง | สำนักงานคณะกรรมการอาชีวศึกษา |
| 16.ด้านคอมพิวเตอร์ - โปรแกรม Living Online (IC3 Certificate) ระดับ ปวช. | นางสาวโชตินันท์ พันธุ์เพชร นางสาวปนัดดา สิ้นสันธิเทศ นางสาวแพพันธ์ พวงจันทร์ | ปวช. | เหรียญทองแดง | สำนักงานคณะกรรมการอาชีวศึกษา |
| - โปรแกรม Microsoft Powerpoint 2013 (MOS Certificate) ระดับ ปวส. | นางสาวศิริลักษณ์ ศิริเทศ | ปวส. | เหรียญทอง | สำนักงานคณะกรรมการอาชีวศึกษา |
| -โปรแกรม Computing Fundamentals (IC3 Certificate) ระดับ ปวส. | นางสาวสุภาพร เพ็ชรหล้า | ปวส. | เหรียญทองแดง | สำนักงานคณะกรรมการอาชีวศึกษา |
| พิมพ์ดีดไทย | นางสาวศิลปัสภา พันธุ์สัมฤทธิ์ | ปวช. | เหรียญเงิน | สำนักงานคณะกรรมการอาชีวศึกษา |

- สิ่งประดิษฐ์ด้านการประกอบอาชีพ

| ผลงาน | ชื่อ-สกุล | ระดับชั้น | รางวัล | หน่วยงานที่มอบ |
|--|---|-----------|--------------|------------------------------|
| 1. โครงการสื่อประชาสัมพันธ์ TV Show Case อนุรักษ์ โจนไทย | 1.นางสาวจิตติมา ดันดีดำรง 2.นางสาวณัฐรัตน์ พลิพันธ์ 3.นางสาวอารีรัตน์ ศรีรัตน์ | ปวช. | เหรียญทองแดง | สำนักงานคณะกรรมการอาชีวศึกษา |
| 2. โครงการสื่อประชาสัมพันธ์การท่องเที่ยวเชิงอนุรักษ์ สะพานมอญ อำเภอสังขละบุรี จังหวัดกาญจนบุรี | 1.นางสาวจิตติพร แก้วศรี 2.นางสาวอรุณีตา เจนพรมราช | ปวส. | เหรียญทองแดง | สำนักงานคณะกรรมการอาชีวศึกษา |
| 3. โครงการสื่อประชาสัมพันธ์ TV Show Case ผลิตภัณฑ์ เบญจรงค์ | 1.นางสาวณัฐริณี ศรีคำหู่ 2.นางสาววันต์ลลิต คุ่มคุณ 3.นางสาวพิม จันทนยานนท์ | ปวช. | เหรียญทองแดง | สำนักงานคณะกรรมการอาชีวศึกษา |
| 4. โครงการสื่อประชาสัมพันธ์ TV Show Case ไป-ชิม-ที่ ที่เชียงราย | 1.นางสาวณัฐณินด์ พุ่มศรีสัย 2.นางสาวสุพรรณษา แก้วมณี 3.นางสาวชมชนก เปรูนาวิน | ปวช. | เหรียญทองแดง | สำนักงานคณะกรรมการอาชีวศึกษา |
| 5. โครงการสื่อประชาสัมพันธ์การท่องเที่ยวเชิงอนุรักษ์ บ้านไร่ไทยและร้านอาหารเจ้าใจ กรุงเทพมหานคร | 1.นางสาวสุรัชดา แซ่เหงา 2.นางสาวประติกา คำดี | ปวส. | เหรียญทองแดง | สำนักงานคณะกรรมการอาชีวศึกษา |
| 6. โครงการสื่อประชาสัมพันธ์ TV Show Case สะเมิง ชา ข้าวสาลี | 1.นางสาวจิระนันท์ พรหมหลวงสี 2.นางสาวพุชิตา รัตนประโคน 3.นางสาวภัทราพร แก้วช่วย | ปวช. | เหรียญทองแดง | สำนักงานคณะกรรมการอาชีวศึกษา |
| 7. โครงการสื่อประชาสัมพันธ์การท่องเที่ยวเชิงอนุรักษ์ วัดสว่างอารมณ์ จังหวัดสิงห์บุรี | 1.นางสาวปัญญาพร พักแก้ว 2.นางสาวปัญญาพร พลสินพยัคฆ์ | ปวส. | เหรียญทองแดง | สำนักงานคณะกรรมการอาชีวศึกษา |

| ผลงาน | ชื่อ-สกุล | ระดับชั้น | รางวัล | หน่วยงานที่มอบ |
|--|---|-----------|--------------|------------------------------|
| 8. โครงการประชาสัมพันธ์การท่องเที่ยวเชิงอนุรักษ์ หุ่นโปรงทอง จังหวัดระยอง | 1.นางสาวชนิกา สังฆะตา 2.นางสาวชนิตา สังฆะตา | ปวช. | เหรียญทองแดง | สำนักงานคณะกรรมการอาชีวศึกษา |
| 9. โครงการสื่อประชาสัมพันธ์ TV Show Case โอ่งมังกรราชบุรี | 1.นางสาวธิดิยา อ่วมดีสุด 2.นางสาววิภารัตน์ ประดับแก้ว 3.นางสาวกนกวรรณ แซ่ปึ้ง | ปวช. | เหรียญทองแดง | สำนักงานคณะกรรมการอาชีวศึกษา |
| 10. โครงการจัดทำผลิตภัณฑ์เพื่อสุขภาพสำหรับธุรกิจสปา สครับถั่วดาวอินคา | 1. นางสาวปริมณฑา พัสกา 2. นางสาวแพรวพรรณ พลพิมาย | ปวส. | เหรียญเงิน | สำนักงานคณะกรรมการอาชีวศึกษา |
| 11. โครงการจัดทำผลิตภัณฑ์เพื่อสุขภาพสำหรับธุรกิจสปา สครับน้ำตาลขัดผิวกาย | 1. นางสาวแสงเดือน พิเนตรโชค 2. นางสาวเจนจิรา โคตรทรินทร์ | ปวส. | เหรียญเงิน | สำนักงานคณะกรรมการอาชีวศึกษา |
| 12. โครงการจัดทำผลิตภัณฑ์เพื่อสุขภาพสำหรับธุรกิจสปา คูกี้มัทสกี้ผิวสมุนไพร | 1. นางสาวสุทธิดา สายละดาห์ 2. นางสาวณิชาภัทร นาเหล็ก | ปวส. | เหรียญเงิน | สำนักงานคณะกรรมการอาชีวศึกษา |
| 13. โครงการจัดทำผลิตภัณฑ์เพื่อสุขภาพสำหรับธุรกิจสปา สบู่สครับทานตะวัน | 1. นางสาวนารีรัตน์ แสงใสรัตน์ 2. นางสาวศิริวรรณ นงนุช | ปวส. | เหรียญเงิน | สำนักงานคณะกรรมการอาชีวศึกษา |
| 14. โครงการจัดทำผลิตภัณฑ์เพื่อสุขภาพสำหรับธุรกิจสปา ขี้าวกลิ้งประคบหน้า | 1. นางสาวพัชรา บุตรเวช 2. นางสาวกัญญาวิวี ชะนะพล | ปวส. | เหรียญเงิน | สำนักงานคณะกรรมการอาชีวศึกษา |
| 15. โครงการจัดทำผลิตภัณฑ์เพื่อสุขภาพสำหรับธุรกิจสปา สมุนไพรแช่ตัว | 1. นางสาวจันจิรา จันทราศรี 2. นางสาวมลธิชา รุ่งสว่าง | ปวส. | เหรียญทองแดง | สำนักงานคณะกรรมการอาชีวศึกษา |
| 16. เครื่องมือตัดหัวกุ้ง | 1.นางสาวศจีร เตชะฤทธิ 2.นางสาววาสนา ชูจันทร์ 3.นางสาวศศิมา ใจรัมย์ | ปวช. | เหรียญทอง | สำนักงานคณะกรรมการอาชีวศึกษา |

| ผลงาน | ชื่อ-สกุล | ระดับชั้น | รางวัล | หน่วยงานที่มอบ |
|--|---|-----------|--------------|------------------------------|
| 17. เครื่องให้อาหารกบอัตโนมัติ | 1. นางสาวประกายดาว ตะพัง 2. นางสาวเบญจมาศ กิ่งเกิด 3. นางสาวจุฑาทิพย์ บุปผา | ปวช. | เหรียญเงิน | สำนักงานคณะกรรมการอาชีวศึกษา |
| 18. เครื่องเรือบำบัดน้ำ | 1. นางสาวนิรชา เปี้ยเชีย 2. นางสาวณัฐศดา ชูสืบสายรุ่งโรจน์ 3. นางสาวอารีย์พร จิรชยา | ปวช. | เหรียญเงิน | สำนักงานคณะกรรมการอาชีวศึกษา |
| 19. เครื่องผ่าเม็ดมะม่วง หิมพาน | 1. นางสาวนัทธน ฤทธิสถิตย์ 2. นางสาวอรไท บุญคำภา | ปวส. | เหรียญเงิน | สำนักงานคณะกรรมการอาชีวศึกษา |
| 20. ตัวตัดแบ่งเส้นพลาสติก | 1. นางสาวอรปริยา เปี้ยเชีย 2. นางสาวสุรารักษ์ คงศรี | ปวส. | เหรียญเงิน | สำนักงานคณะกรรมการอาชีวศึกษา |
| 21. ถังฉีดปุ๋ยแบบล้อเลื่อน | 1. นางสาวเจนจิรา บุญไฉย 2. นางสาวรุ่งฤดี พิภทองอยู่ | ปวส. | เหรียญเงิน | สำนักงานคณะกรรมการอาชีวศึกษา |
| 22. มีดกรีตผลไม้กวนอเนกประสงค์ | 1. นางสาวกนกวรรณ หาวัน 2. นางสาว กาญจนฉัตร คำภู | ปวส. | เหรียญเงิน | สำนักงานคณะกรรมการอาชีวศึกษา |
| 23. เครื่องม้วนกระดาษจ๊อกรสาน | 1. นางสาวเมธาวี สีเหลือง | ปวส. | เหรียญเงิน | สำนักงานคณะกรรมการอาชีวศึกษา |
| 24. กล่องเซาะร่องไร้ฝุ่น | 1. นางสาวพรรณภักครนันท์ สังสมานันท์ 2. นางสาวเพชรไพริน ยืนยั้ง | ปวส. | เหรียญทองแดง | สำนักงานคณะกรรมการอาชีวศึกษา |
| 25. บล็อกหมอนบำบัดกระตุ้นพื้นฟูกล้ามเนื้อด้วยลูกบอล ไฟฟ้า | 1. นางสาวธณัฐธรณ์ พรหมบุญ 2. นางสาวพิมพ์ชนก พันมะลิ | ปวส. | เหรียญทองแดง | สำนักงานคณะกรรมการอาชีวศึกษา |

| ผลงาน | ชื่อ-สกุล | ระดับชั้น | รางวัล | หน่วยงานที่มอบ |
|--|---|-----------|--------------|------------------------------|
| 26.เครื่องผ้าฝักตบชวา 12 เส้น | 1. นางสาวกฤติกา บัวเสน 2. นางสาวนันท์ทกมล พงษาชัย | ปวส. | เหรียญทองแดง | สำนักงานคณะกรรมการอาชีวศึกษา |
| 27.ถังขยะแยกเศษอาหาร | 1. นางสาวรจนา เวทสรณสุธี 2. นางสาววัลลภา ชมชื่น | ปวส. | เหรียญทองแดง | สำนักงานคณะกรรมการอาชีวศึกษา |
| 28.ช้อนตักถ่าน | 1. นางสาวกนกพร ฤทธิ์ไธสง 2. นางสาวอภิญา ศรีแก้ว | ปวส. | เหรียญทองแดง | สำนักงานคณะกรรมการอาชีวศึกษา |
| 29.อุปกรณ์เก็บถั่วเขียว | 1. น.ส. อมรรัตน์ แก้วจันตุม | ปวส. | เหรียญทองแดง | สำนักงานคณะกรรมการอาชีวศึกษา |
| 30. โครงการจัดตั้งศูนย์ส่งเสริมสุขภาพผู้ใหญ่และผู้สูงอายุเพื่อป้องกันโรคต่างๆ เรื่อง รอกบำบัดขา | 1.นางสาวปิยะนุช สวรินทร์ย์ 2.นางสาวดวงภา จิตต์ห่มวด | ปวส. | เหรียญทอง | สำนักงานคณะกรรมการอาชีวศึกษา |
| 31. โครงการจัดตั้งศูนย์เพื่อทำนวัตกรรมการเสริมสร้างสุขภาพของประชาชนในชุมชน เรื่อง ไม้ไฟบำบัดต้นขา ด้านหลัง | 1.นางสาวอุบลวรรณ กุลสิงห์ 2.นางสาวนภาพร เรียนพีช 3.นางสาวอมลวรรณ นรินทร | ปวช. | เหรียญทอง | สำนักงานคณะกรรมการอาชีวศึกษา |
| 32. โครงการจัดตั้งศูนย์เพื่อทำนวัตกรรมการเสริมสร้างสุขภาพของประชาชนในชุมชน เรื่อง วงล้อบริหารหน้าท้อง | 1.นางสาวปลายฝน สายน้ำเย็น 2.นางสาวจิตรา สัมมาอานันท์ 3.นางสาวทรงอัปสร อริยวงศ์ธนากร | ปวช. | เหรียญทอง | สำนักงานคณะกรรมการอาชีวศึกษา |
| 33. โครงการจัดตั้งศูนย์ส่งเสริมสุขภาพผู้ใหญ่และผู้สูงอายุเพื่อป้องกันโรคต่างๆ เรื่อง ผ่อนคลายออฟฟิศซินโดรม | 1.นางสาวนิชชา ปานตะละสี 2.นางสาวณัฐกานต์ จันทร์เกลี้ยง | ปวส. | เหรียญทอง | สำนักงานคณะกรรมการอาชีวศึกษา |

| ผลงาน | ชื่อ-สกุล | ระดับชั้น | รางวัล | หน่วยงานที่มอบ |
|--|--|-----------|--------------|------------------------------|
| 34. โครงการจัดตั้งศูนย์ส่งเสริมสุขภาพผู้ใหญ่และผู้สูงอายุเพื่อป้องกันโรคต่างๆ เรื่อง หมุนองศาการยกไหล่ | 1.นางสาวกฤชิตา เกษมวิทย์ 2.นางสาวอมรรรัตน์ พิไล | ปวส. | เหรียญทอง | สำนักงานคณะกรรมการอาชีวศึกษา |
| 35. โครงการจัดตั้งศูนย์ส่งเสริมสุขภาพผู้ใหญ่และผู้สูงอายุเพื่อป้องกันโรคต่างๆ เรื่อง แผ่นเหยียบคลายกล้ามเนื้อเท้า | 1.นางสาวดารุณี พิมศร 2.นางสาวพิชญา สุขจันทร์ | ปวส. | เหรียญเงิน | สำนักงานคณะกรรมการอาชีวศึกษา |
| 36. โครงการจัดตั้งศูนย์ส่งเสริมสุขภาพผู้ใหญ่และผู้สูงอายุเพื่อป้องกันโรคต่างๆ เรื่อง ยืดหยุ่นหมุนหลัง | 1.นางสาวกมลวรรณ พันโต 2.นางสาวกาญจนา รักไทย | ปวส. | เหรียญเงิน | สำนักงานคณะกรรมการอาชีวศึกษา |
| 37. โครงการจัดตั้งศูนย์ส่งเสริมสุขภาพผู้ใหญ่และผู้สูงอายุเพื่อป้องกันโรคต่างๆ เรื่อง แผ่นรองแผลกดทับ | 1.นางสาวนารัทธ์ อ่ำวิไล 2.นางสาวณัฐรา พันธู | ปวส. | เหรียญเงิน | สำนักงานคณะกรรมการอาชีวศึกษา |
| 38. โครงการจัดตั้งศูนย์เพื่อทำนวัตกรรมการเสริมสร้างสุขภาพของประชาชนในชุมชน เรื่อง เครื่องบริหารผู้มีอาการกล้ามเนื้ออ่อนแรง | 1.นางสาวเสวตลักษณ์ แดงโชติ 2.นางสาววรกานต์ ปิ่นสุวรรณ 3.นางสาวชนิตา สือจาง | ปวช. | เหรียญเงิน | สำนักงานคณะกรรมการอาชีวศึกษา |
| 39. โครงการจัดตั้งศูนย์ส่งเสริมสุขภาพผู้ใหญ่และผู้สูงอายุเพื่อป้องกันโรคต่างๆ เรื่อง สะพานบำบัดเท้า | 1.นางสาวรวีวรรณ จันท 2.นางสาวพรธิรา พาชมพู | ปวส. | เหรียญเงิน | สำนักงานคณะกรรมการอาชีวศึกษา |
| 40. โครงการจัดตั้งศูนย์ส่งเสริมสุขภาพผู้ใหญ่และผู้สูงอายุเพื่อป้องกันโรคต่างๆ เรื่อง นวดเท้าคลายโรค | 1.นางสาวแสงภิดา พรหมนิ่ม 2.นางสาวนันทิชา ขวัญอ่อน | ปวส. | เหรียญเงิน | สำนักงานคณะกรรมการอาชีวศึกษา |
| 41. โครงการจัดตั้งศูนย์ส่งเสริมสุขภาพผู้ใหญ่และผู้สูงอายุเพื่อป้องกันโรคต่างๆ เรื่อง ออกกำลังกายแขนขา | 1.นางสาวณัฐรดา กันทะวัง 2.นางสาวสโรชา ปิ่นเทศ | ปวส. | เหรียญทองแดง | สำนักงานคณะกรรมการอาชีวศึกษา |
| 42. โครงการจัดตั้งศูนย์ส่งเสริมสุขภาพผู้ใหญ่และผู้สูงอายุเพื่อป้องกันโรคต่างๆ เรื่อง สองเท้าลดพุง | 1.นางสาววิภาดา มนทอง 2.นางสาวศศิธร แต่งภูเขียว | ปวส. | เหรียญทองแดง | สำนักงานคณะกรรมการอาชีวศึกษา |

| ผลงาน | ชื่อ-สกุล | ระดับชั้น | รางวัล | หน่วยงานที่มอบ |
|--|--|-----------|--------------|------------------------------|
| 43. โครงการจัดตั้งศูนย์ส่งเสริมสุขภาพผู้ใหญ่และผู้สูงอายุเพื่อป้องกันโรคต่างๆ เรื่อง เอนหลังคลายปวด | 1.นางสาวชฎาพร ปิตชาติ 2.นางสาวรัชนิพร แนบกระโทก | ปวส. | เหรียญทองแดง | สำนักงานคณะกรรมการอาชีวศึกษา |
| 44. โครงการจัดตั้งศูนย์ส่งเสริมสุขภาพผู้ใหญ่และผู้สูงอายุเพื่อป้องกันโรคต่างๆ เรื่อง เปียโนบริหารนิ้วมือ | 1.นางสาวเกศินี สีหามาตร 2.นางสาวปวีดา คำเสนา | ปวส. | เหรียญทองแดง | สำนักงานคณะกรรมการอาชีวศึกษา |
| 45. โครงการจัดตั้งศูนย์ส่งเสริมสุขภาพผู้ใหญ่และผู้สูงอายุเพื่อป้องกันโรคต่างๆ เรื่อง มะกรูดบำบัดเท้า | 1.นางสาวสุนันท์ บุญนวน 2.นางสาวสุนิสา อุ่นแก้ว | ปวส. | เหรียญทองแดง | สำนักงานคณะกรรมการอาชีวศึกษา |
| 46. โครงการจัดตั้งศูนย์ส่งเสริมสุขภาพผู้ใหญ่และผู้สูงอายุเพื่อป้องกันโรคต่างๆ เรื่อง แผ่นทดสอบความจำ | 1.นางสาวชื่นกมล ชัยนุบาล 2.นางสาวบุญญา พุทธคำจร | ปวส. | เหรียญทองแดง | สำนักงานคณะกรรมการอาชีวศึกษา |
| 47.โครงการแอฟริเคชันแอนดรอยด์สำหรับสมาร์ทโฟน เรื่องอินโฟกราฟิกส์ | นางสาวศิริัญญา ใจตรง | ปวส. | เหรียญทอง | สำนักงานคณะกรรมการอาชีวศึกษา |
| 48.โครงการแอฟริเคชันแอนดรอยด์สำหรับสมาร์ทโฟน เรื่องภาษาอังกฤษสำหรับตำรวจ | นางสาวสุภาพร เพ็ชรหล้า นางสาวนุชนารถ สนวนไผ่ | ปวส. | เหรียญทอง | สำนักงานคณะกรรมการอาชีวศึกษา |
| 49.โครงการแอฟริเคชันแอนดรอยด์สำหรับสมาร์ทโฟน เรื่องสายด่วนเบอร์โทร.ฉุกเฉิน | นางสาวสุภาวดี พรรณา นางสาวภาวดี มณีพันธ์ | ปวส. | เหรียญเงิน | สำนักงานคณะกรรมการอาชีวศึกษา |
| 50.โครงการแอฟริเคชันแอนดรอยด์สำหรับสมาร์ทโฟน เรื่องสร้างความเข้าใจเรื่องเพศในวัยรุ่น | นางสาวธิดิญา ชากันท์ นางสาวธันยรัตน์ แดงพวง | ปวส. | เหรียญเงิน | สำนักงานคณะกรรมการอาชีวศึกษา |
| 51.โครงการแอฟริเคชันแอนดรอยด์สำหรับสมาร์ทโฟน เรื่อง ระบบภายในร่างกาย | นางสาวศิริลักษณ์ ศิริเทศ นางสาวทิพย์วลี คงคา | ปวส. | เหรียญเงิน | สำนักงานคณะกรรมการอาชีวศึกษา |

| ผลงาน | ชื่อ-สกุล | ระดับชั้น | รางวัล | หน่วยงานที่มอบ |
|--|---|-----------|------------|------------------------------|
| 52.โครงการแอฟริเครชั่นแอนดรอยสำหรับสมาร์ทโฟน เรื่องสมุดโทรศัพท์ภายในองค์กร | นางสาวเบ็ญจมาศ เกศมาศ นางสาวเบญญูทิพย์ แจ็งพิมาย | ปวศ. | เหรียญเงิน | สำนักงานคณะกรรมการอาชีวศึกษา |
| 53.โครงการแอฟริเครชั่นแอนดรอยสำหรับสมาร์ทโฟน เรื่องEnjoy The Zoo | นางสาวธรา ประภาสโนบล นางสาวธัญญาเรศ มະนาวหวาน นางสาวทิพย์เกษร กันตรง | ปวช. | เหรียญทอง | สำนักงานคณะกรรมการอาชีวศึกษา |
| 54.โครงการแอฟริเครชั่นแอนดรอยสำหรับสมาร์ทโฟน เรื่องคำศัพท์ภาษาอังกฤษเกี่ยวกับสิ่งของรอบตัว | นางสาวสรุดยา ทองเลิศ นางสาววนิดา เลี้ยงรักษา นางสาวธัญดา ณะพัฒน์ | ปวช. | เหรียญทอง | สำนักงานคณะกรรมการอาชีวศึกษา |
| 55.โครงการแอฟริเครชั่นแอนดรอยสำหรับสมาร์ทโฟน เรื่อง เทคโนโลยีอวกาศ | นางสาววิสารัตน์ ปั้นแห่งเพ็ริช นางสาวชนาภร สมแก้วชนาภร นางสาวเขมิกา วิชาศรี | ปวช. | เหรียญเงิน | สำนักงานคณะกรรมการอาชีวศึกษา |
| 56.โครงการแอฟริเครชั่นแอนดรอยสำหรับสมาร์ทโฟน เรื่อง Adventure in the space | นางสาวกันตินันท์ เย็นกล้า นางสาวพิมพ์ผกา ศรีบุญเรือง นางสาวณัชชา แก้วจุมพล | ปวช. | เหรียญเงิน | สำนักงานคณะกรรมการอาชีวศึกษา |
| 57.โครงการแอฟริเครชั่นแอนดรอยสำหรับสมาร์ทโฟน เรื่อง Chinese for fun | นางสาวธารารัตน์ วรวรรณปรีชา นางสาวกัคนันท์ เสรีกุล นางสาวแพพันธ์ พวงจันทร์ | ปวช. | เหรียญเงิน | สำนักงานคณะกรรมการอาชีวศึกษา |

| ผลงาน | ชื่อ-สกุล | ระดับชั้น | รางวัล | หน่วยงานที่มอบ |
|---|---|-----------|------------|------------------------------|
| 58.โครงการแอฟริเครชั่นแอนดรอยด์สำหรับสมาร์โฟน เรื่อง Awesome English | นางสาวสิรินชา คำอุปถัมภ์โชค นางสาวอังคณา เตือนมิ่งมาตร นางสาวสุภรดา ชูราศรี | ปวช. | เหรียญเงิน | สำนักงานคณะกรรมการอาชีวศึกษา |

3. การดำเนินงานของสถานศึกษา

3.1 ทิศทางการดำเนินงานของสถานศึกษา

3.1.1 ปรัชญา

คุณภาพการศึกษา เพื่อคุณภาพชีวิต

ทักษะเยี่ยม เปี่ยมจริยธรรม เลิศล้ำวิชาการ ใฝ่การศึกษา สรรค์สร้างพัฒนาสังคม

3.1.2 วิสัยทัศน์

สถาบันอาชีวศึกษาแนวหน้าด้านธุรกิจสุขภาพและธุรกิจบริการ.

3.1.3 พันธกิจ

1. จัดการเรียนการสอนและหลักสูตรให้สอดคล้องกับการศึกษาแห่งชาติและความต้องการของสังคม โดยความร่วมมือกับชุมชนและสถาน
2. การบริหารจัดการและพัฒนาบุคลากร โดยใช้เทคโนโลยีและยึดหลักปรัชญาของเศรษฐกิจพอเพียง
3. พัฒนาบุคลากรให้มีความรู้ความสามารถทันต่อการเปลี่ยนแปลง
4. พัฒนาผู้เรียนให้มีคุณธรรม มีจิตสาธารณะ บริการวิชาการต่อสังคม
5. พัฒนาผู้เรียนให้เป็นที่ยอมรับด้านสุขภาพและบริการ

3.1.4 อัตลักษณ์คุณธรรมของสถานศึกษา

We are Responsible

3.1.5 ใช้จ่ายในการบริหารสถานศึกษา

| งบดำเนินการ* | จำนวนเงิน | ร้อยละ | หมายเหตุ |
|---|--------------|--------|----------|
| 1. ใช้จ่ายค่าวัสดุฝึก | 3,113,995.72 | 21.07 | |
| 1. ใช้จ่ายค่าอุปกรณ์และสื่อสำหรับการเรียนการสอน | 58,874.50 | 0.40 | |
| 2. ใช้จ่ายในการส่งเสริม สนับสนุน ให้ผู้เรียนใช้ความรู้ ความสามารถไป บริการวิชาการ วิชาชีพ หรือทำประโยชน์ต่อชุมชน สังคม | 424,048.00 | 2.87 | |
| 3. ใช้จ่ายในการส่งเสริม สนับสนุน การจัดทำ การประกวด การแสดง โครงการพัฒนาทักษะวิชาชีพ นวัตกรรม สิ่งประดิษฐ์ งานสร้างสรรค์ ของผู้เรียน | 455,804.00 | 3.08 | |
| 4. ใช้จ่ายในการส่งเสริม สนับสนุน การจัดกิจกรรมด้านการรักษา ทัศนูปพระมหากษัตริย์ ส่งเสริมการปกครองระบอบประชาธิปไตยอันมี พระมหากษัตริย์ทรงเป็นประมุข และทะนุบำรุงศาสนา ศิลปะ วัฒนธรรม การอนุรักษ์สิ่งแวดล้อม การกีฬาและนันทนาการ การ ส่งเสริมการดำรงตนตามปรัชญาของเศรษฐกิจพอเพียง | 1,289,893.00 | 8.73 | |
| 5. ใช้จ่ายในการบริหารจัดการศูนย์วิทยบริการ | 55,928.00 | 0.38 | |

| งบดำเนินการ* | จำนวนเงิน | ร้อยละ | หมายเหตุ |
|-----------------------------------|----------------------|--------|----------|
| 6. รายจ่ายซ่อมบำรุง | 978,099.75 | 6.62 | |
| 7. รายจ่ายการบริหารจัดการส่วนกลาง | 8,403,210.14 | 56.86 | |
| รวมรายจ่าย | 14,779,853.11 | 100 | |

* นิยามศัพท์ คำว่า งบดำเนินการ หมายถึง ค่าใช้จ่ายทั้งหมดของสถานศึกษาในรอบปี ทั้งนี้ไม่รวมค่าที่ดินและสิ่งก่อสร้าง ค่าครุภัณฑ์ ค่าเสื่อมราคาค่าจ้าง ค่าตอบแทน เงินเดือนและเงินวิทยฐานะของผู้บริหาร ครูและบุคลากรทางการศึกษาทุกคนในสถานศึกษา

3.2 การพัฒนาการจัดการศึกษาจากผลการประเมินคุณภาพการศึกษา

| ข้อเสนอแนะจากการประเมิน ครั้งล่าสุด | แผนการปฏิบัติงานตาม ข้อเสนอแนะ | ผลการดำเนินงาน |
|---|---|---|
| การประเมินคุณภาพภายในของ สถานศึกษา ปีการศึกษา 2558 1. การเชื่อมต่อระบบอินเทอร์เน็ต ภายใน บางพื้นที่ยังไม่ครอบคลุม | โครงการพัฒนาและบำรุงรักษาระบบ สารสนเทศ | 1. ติดตั้งจุดปล่อยสัญญาณอินเทอร์เน็ต เพิ่มเติม ให้ครอบคลุมพื้นที่การใช้งาน ทุกจุดภายในสถานศึกษา 2. ดำเนินการเปลี่ยนสายส่งระบบจาก สายส่งระบบอินเทอร์เน็ตภายในให้มี ความเร็วและเสถียรขึ้น |
| การประเมินคุณภาพนอก โดย สำนักงานรับรองมาตรฐานและ ประเมินคุณภาพการศึกษา (องค์การ มหาชน) เมื่อวันที่ 16-18 กุมภาพันธ์ 2557 1. ผลงานวิจัยที่เป็นนวัตกรรม สิ่งประดิษฐ์ งานสร้างสรรค์ หรือ งานวิจัยของครูที่นำไปใช้ประโยชน์มี น้อย | 1. โครงการอบรมพัฒนานุคลากร 2. โครงการส่งเสริมเผยแพร่ผลงาน ทางวิชาการ 3. โครงการบริการวิชาการแก่ชุมชน “ปันความรู้สู่ชุมชน” | 1. ครูได้รับการอบรมระเบียบวิธีการ ดำเนินงานวิจัยที่ถูกต้อง 2. ครูสามารถดำเนินงานวิจัยที่เกิด การบูรณาการงานวิจัย การเรียนการ สอน และการบริการวิชาการ 3. ผลงานวิจัยของครูได้ใช้ประโยชน์ ภายนอกสถานศึกษา และพัฒนาการ จัดการเรียนการสอน |

4. การดำเนินงานตามมาตรฐานการศึกษาของสถานศึกษา

มาตรฐานที่ 1 ด้านผลการจัดการศึกษา

ผู้สำเร็จการศึกษาเป็นบัณฑิต มีคุณธรรม จริยธรรม ตามอัตลักษณ์ของสถานศึกษาคณะธรรม มีความรู้ ความสามารถ ตามมาตรฐานการศึกษาวิชาชีพของหลักสูตรในแต่ละระดับและแต่ละสาขาวิชา สาขางาน เป็นที่พึงพอใจของ ตลาดแรงงาน และมีสัดส่วนผู้สำเร็จการศึกษาเทียบกับผู้เรียนแรกเข้าตามเกณฑ์ที่กำหนด

ตัวบ่งชี้ที่ 1.1 ระดับความพึงพอใจที่มีต่อคุณภาพของผู้สำเร็จการศึกษา

ผู้รับผิดชอบข้อมูล ฝ่ายแนะแนวการศึกษา

ความตระหนัก (Awareness)

วิทยาลัยเทคโนโลยีพณิชยการสุโขทัย ได้ส่งเสริมสนับสนุนให้ผู้สำเร็จการศึกษาในระดับชั้นปวช. และระดับ ปวส. ปีการศึกษา 2558 ได้งานทำในสถานประกอบการหน่วยงานประกอบอาชีพอิสระและศึกษาต่อภายในปีเพื่อสร้าง คุณภาพให้กับผู้สำเร็จการศึกษาตามกรอบมาตรฐานคุณวุฒิอาชีวศึกษาแห่งชาติพ.ศ. ๒๕๕๖ ประกอบด้วย๗ด้านคือด้าน คุณลักษณะที่พึงประสงค์ด้านสมรรถนะหลักและสมรรถนะทั่วไปด้านสมรรถนะวิชาชีพ

ความพยายาม (Attempt)

วิทยาลัยเทคโนโลยีพณิชยการสุโขทัยได้ดำเนินการจัดเก็บข้อมูลผู้สำเร็จการศึกษาที่ได้งานทำ ศึกษาต่อและ ประกอบอาชีพอิสระภายใน 1 ปี และดำเนินการสำรวจความพึงพอใจต่อคุณภาพของผู้สำเร็จการศึกษาจากกลุ่มเป้าหมาย โดยใช้แบบสอบถามแบบมาตราส่วนประมาณค่า 5 ระดับ (Rating.Scale) เพื่อเก็บข้อมูลที่เหมาะสมและดำเนินงาน/ กิจกรรม/โครงการดังต่อไปนี้

1. การจัดการเรียนรู้ที่เน้นให้ผู้เรียนได้ลงมือปฏิบัติจริง มีทักษะในการทำงานรู้จักการประยุกต์ใช้เทคโนโลยี กับงานอาชีพ มีคุณธรรมจริยธรรมในวิชาชีพ
2. จัดสอนรายวิชาเสริมนอกหลักสูตร ด้านคอมพิวเตอร์และภาษาอังกฤษ
3. โครงการพัฒนาทักษะเพื่อการทำงาน
4. โครงการก้าวไปตั้งใจฝัน
5. โครงการพัฒนาความรู้สู่...งานนวัตกรรม
6. โครงการปรับพื้นฐานภาษาต่างประเทศ
7. กิจกรรมเสริมหลักสูตร (ชมรม)

ผลสัมฤทธิ์ (Achievement)

| ข้อมูล | ระดับ/ประเภทวิชา/สาขาวิชา/สาขางาน | | | | | | | | | | | | | |
|---|-----------------------------------|------------------|---------------------------|------------------------|-----------|--------------------------|------------------------|------------------|---------------------------|------------------------------|----------------|------------------------------------|-----------------------------|------------|
| | ปวช. | | | | | ปวส. | | | | | รวม ทั้งหมด | | | |
| | ประเภทวิชาพาณิชยกรรม | | | | | ประเภทวิชาบริหารธุรกิจ | | | | | | ประเภทวิชาอุตสาหกรรม ท่องเที่ยว | | รวม |
| | สาขาวิชาธุรกิจสถานพยาบาล | สาขาวิชาการบัญชี | สาขาวิชาคอมพิวเตอร์ธุรกิจ | สาขาวิชาภาษาต่างประเทศ | รวม | สาขาวิชาธุรกิจสถานพยาบาล | สาขาวิชา ฌบ. (ทวิภาคี) | สาขาวิชาการบัญชี | สาขาวิชาคอมพิวเตอร์ธุรกิจ | สาขาวิชาภาษาต่างประเทศธุรกิจ | | สาขาวิชาสถาปัตยกรรมและความงาม | สาขาวิชาการโรงแรม (ทวิภาคี) | |
| จำนวนผู้สำเร็จการศึกษา | 39 | 18 | 14 | 30 | 101 | 32 | 10 | 23 | 24 | 7 | 5 | 9 | 110 | 211 |
| ผู้สำเร็จการศึกษาที่ได้งานทำ หรือศึกษาต่อ หรือประกอบอาชีพอิสระในสาขาที่เกี่ยวข้องที่สามารถติดตามได้ | | | | | | | | | | | | | | |
| จำนวนผู้ทำงาน | 8 | 0 | 6 | 5 | 19 | 15 | 5 | 9 | 15 | 5 | 4 | 4 | 57 | 76 |
| จำนวนผู้ศึกษาต่อ | 17 | 15 | 5 | 12 | 49 | 13 | 2 | 9 | 5 | 1 | 1 | 3 | 34 | 83 |
| จำนวนผู้ประกอบอาชีพอิสระ | 0 | 0 | 0 | 0 | 0 | 0 | 0 | 0 | 0 | 0 | 0 | 0 | 0 | 0 |
| รวม | 25 | 15 | 11 | 17 | 68 | 28 | 7 | 18 | 20 | 6 | 5 | 7 | 91 | 159 |
| คิดเป็นร้อยละ | 64.1 | 83.3 | 78.6 | 56.7 | 67.3 | 87.5 | 70 | 78.3 | 83.3 | 85.7 | 100 | 77.78 | 82.73 | 75.36 |
| ผู้สำเร็จการศึกษาที่ได้งานทำ หรือศึกษาต่อ หรือประกอบอาชีพอิสระไม่เกี่ยวข้องกับสาขาที่สำเร็จการศึกษาที่สามารถติดตามได้ | | | | | | | | | | | | | | |
| จำนวนผู้ทำงาน | 0 | 1 | 0 | 3 | 4 | 2 | 0 | 4 | 3 | 1 | 0 | 2 | 12 | 16 |
| จำนวนผู้ศึกษาต่อ | 10 | 0 | 3 | 10 | 23 | 1 | 1 | 0 | 0 | 0 | 0 | 0 | 2 | 25 |

| ข้อมูล | ปวช. | | | | | ปวส. | | | | | | | | รวม ทั้งหมด |
|---|-------------|-------------|-------------|-------------|-------------|-------------|-------------|-------------|-------------|-------------|------------|--------------|--------------|----------------|
| | ชบ. | บช. | คอมฯ | ภาษาฯ | รวม | ชบ. | ชบ.(ทวิ) | บช. | คอมฯ | ภาษาฯ | สถา | โรงแรม | รวม | |
| จำนวนผู้ประกอบอาชีพอิสระ | 2 | 1 | 0 | 0 | 3 | 1 | 1 | 1 | 1 | 0 | 0 | 0 | 4 | 7 |
| รวม | 12 | 2 | 3 | 13 | 30 | 4 | 2 | 5 | 4 | 1 | 0 | 2 | 18 | 48 |
| คิดเป็นร้อยละ | 30.8 | 11.1 | 21.4 | 43.3 | 29.7 | 12.5 | 20 | 21.7 | 16.7 | 14.3 | 0 | 22.22 | 16.36 | 22.75 |
| จำนวนผู้สำเร็จการศึกษาที่ไม่สามารถติดตามได้ | 2 | 1 | 0 | 0 | 3 | 0 | 1 | 0 | 0 | 0 | 0 | 0 | 1 | 4 |
| คิดเป็นร้อยละ | 5.13 | 5.56 | 0 | 0 | 2.97 | 0 | 10 | 0 | 0 | 0 | 0 | 0 | 0.91 | 1.90 |
| แบบสำรวจที่ส่ง | | | | | | | | | | | | | | |
| จำนวนสถานที่ทำงาน | 8 | 0 | 6 | 5 | 19 | 15 | 5 | 9 | 15 | 5 | 4 | 4 | 57 | 76 |
| จำนวนสถานศึกษา | 17 | 15 | 5 | 12 | 49 | 13 | 2 | 9 | 5 | 1 | 1 | 3 | 34 | 83 |
| จำนวนผู้รับบริการจากการประกอบอาชีพอิสระ | 0 | 0 | 0 | 0 | 0 | 0 | 0 | 0 | 0 | 0 | 0 | 0 | 0 | 0 |
| รวม | 25 | 15 | 11 | 17 | 68 | 28 | 7 | 18 | 20 | 6 | 5 | 7 | 91 | 159 |
| แบบสำรวจที่ตอบกลับ | | | | | | | | | | | | | | |
| จำนวนสถานที่ทำงาน | 7 | 0 | 4 | 4 | 15 | 13 | 4 | 9 | 12 | 4 | 4 | 4 | 50 | 65 |
| จำนวนสถานศึกษา | 16 | 12 | 4 | 10 | 42 | 10 | 2 | 8 | 5 | 1 | 1 | 3 | 30 | 72 |
| จำนวนผู้รับบริการจากการประกอบอาชีพอิสระ | 0 | 0 | 0 | 0 | 0 | 0 | 0 | 0 | 0 | 0 | 0 | 0 | 0 | 0 |
| รวม | 23 | 12 | 8 | 14 | 57 | 23 | 6 | 17 | 17 | 5 | 5 | 7 | 80 | 137 |
| คิดเป็นร้อยละ | 92 | 80 | 72.7 | 82.4 | 83.8 | 82.1 | 85.7 | 94.4 | 85 | 83.3 | 100 | 100 | 87.91 | 86.16 |
| จำนวนสถานที่ทำงาน | 6 | 0 | 4 | 4 | 14 | 10 | 3 | 8 | 10 | 3 | 3 | 4 | 41 | 55 |

| ข้อมูล | ปวช. | | | | | ปวส. | | | | | | | | รวม ทั้งหมด |
|--|-------------|-------------|-------------|-------------|-------------|-------------|-------------|-------------|-------------|------------|-----------|--------------|--------------|----------------|
| | ชบ. | บช. | คอมฯ | ภาษาฯ | รวม | ชบ. | ชบ.(ทวิ) | บช. | คอมฯ | ภาษาฯ | สปปา | โรงแรม | รวม | |
| ข้อมูลตอบกลับที่มีผลการประเมินความพึงพอใจด้านคุณลักษณะที่พึงประสงค์เฉลี่ย 3.51-5.00 | | | | | | | | | | | | | | |
| จำนวนสถานศึกษา | 12 | 9 | 4 | 9 | 34 | 8 | 2 | 7 | 4 | 1 | 1 | 2 | 25 | 59 |
| จำนวนผู้รับบริการจากการประกอบอาชีพอิสระ | 0 | 0 | 0 | 0 | 0 | 0 | 0 | 0 | 0 | 0 | 0 | 0 | 0 | 0 |
| รวม | 18 | 9 | 8 | 13 | 48 | 18 | 5 | 15 | 14 | 4 | 4 | 6 | 66 | 114 |
| คิดเป็นร้อยละ | 78.3 | 75 | 100 | 92.9 | 84.2 | 78.3 | 83.3 | 88.2 | 82.4 | 80 | 80 | 85.71 | 82.50 | 83.21 |
| ข้อมูลตอบกลับที่มีผลการประเมินความพึงพอใจด้านสมรรถนะหลักและสมรรถนะทั่วไปเฉลี่ย 3.51-5.00 | | | | | | | | | | | | | | |
| จำนวนสถานที่ทำงาน | 5 | | 4 | 4 | 13 | 12 | 4 | 8 | 10 | 3 | 3 | 4 | 44 | 57 |
| จำนวนสถานศึกษา | 10 | 9 | 3 | 9 | 31 | 8 | 2 | 7 | 4 | 1 | 0 | 2 | 24 | 55 |
| จำนวนผู้รับบริการจากการประกอบอาชีพอิสระ | 0 | 0 | 0 | 0 | 0 | 0 | 0 | 0 | 0 | 0 | 0 | 0 | 0 | 0 |
| รวม | 15 | 9 | 7 | 13 | 44 | 20 | 6 | 15 | 14 | 4 | 3 | 6 | 68 | 112 |
| คิดเป็นร้อยละ | 65.2 | 75 | 87.5 | 92.9 | 77.2 | 87 | 100 | 88.2 | 82.4 | 80 | 60 | 85.71 | 85 | 81.75 |
| ข้อมูลตอบกลับที่มีผลการประเมินความพึงพอใจด้านสมรรถนะวิชาชีพเฉลี่ย 3.51-5.00 | | | | | | | | | | | | | | |
| จำนวนสถานที่ทำงาน | 6 | | 4 | 4 | 14 | 12 | 3 | 8 | 10 | 4 | 3 | 3 | 43 | 57 |
| จำนวนสถานศึกษา | 11 | 8 | 3 | 8 | 30 | 7 | 2 | 7 | 4 | 1 | 0 | 3 | 24 | 54 |
| จำนวนผู้รับบริการจากการประกอบอาชีพอิสระ | 0 | 0 | 0 | 0 | 0 | 0 | 0 | 0 | 0 | 0 | 0 | 0 | 0 | 0 |
| รวม | 17 | 8 | 7 | 12 | 44 | 19 | 5 | 15 | 14 | 5 | 3 | 6 | 67 | 111 |
| คิดเป็นร้อยละ | 73.9 | 66.7 | 87.5 | 85.7 | 77.2 | 82.6 | 83.3 | 88.2 | 82.4 | 100 | 60 | 85.71 | 83.75 | 81.02 |

| ประเด็นการประเมิน | การดำเนินงาน | ผล |
|---|--------------|------|
| 1. สถานศึกษามีข้อมูลผู้สำเร็จการศึกษาจำแนกเป็นผู้ที่ได้ออกงานทำในสาขาที่เกี่ยวข้องศึกษาต่อ และประกอบอาชีพอิสระในสาขาที่เกี่ยวข้องภายในหนึ่งปี ไม่น้อยกว่าร้อยละ 75 ของจำนวนผู้สำเร็จการศึกษา | ร้อยละ 75.36 | ผ่าน |
| 2. สถานศึกษาได้มีการสำรวจความพึงพอใจต่อคุณภาพของผู้สำเร็จการศึกษาเป็นรายบุคคล และได้รับข้อมูลตอบกลับไม่น้อยกว่าร้อยละ 75 จากสถานประกอบการ หน่วยงานที่ผู้สำเร็จการศึกษา ไปทำงานจากสถานศึกษาที่ผู้สำเร็จการศึกษาไปศึกษาต่อ และจากบุคคล สถานประกอบการหน่วยงานผู้รับบริการ จากการประกอบอาชีพอิสระของผู้สำเร็จการศึกษา | ร้อยละ 86.16 | ผ่าน |
| 3. สถานศึกษามีจำนวนข้อมูลตอบกลับที่มีผลการประเมินความพึงพอใจด้านคุณลักษณะที่พึงประสงค์เฉลี่ย 3.51 – 5.00 ตั้งแต่ร้อยละ 80 ขึ้น ไปของจำนวนข้อมูลตอบกลับ | ร้อยละ 83.21 | ผ่าน |
| 4. สถานศึกษามีจำนวนข้อมูลตอบกลับที่มีผลการประเมินความพึงพอใจด้านสมรรถนะหลัก และสมรรถนะทั่วไปเฉลี่ย 3.51 – 5.00 ตั้งแต่ร้อยละ 80 ขึ้น ไปของจำนวนข้อมูลตอบกลับ | ร้อยละ 81.75 | ผ่าน |
| 5. สถานศึกษามีจำนวนข้อมูลตอบกลับที่มีผลการประเมินความพึงพอใจด้านสมรรถนะวิชาชีพเฉลี่ย 3.51 – 5.00 ตั้งแต่ร้อยละ 80 ขึ้น ไปของจำนวนข้อมูลตอบกลับ | ร้อยละ 81.02 | ผ่าน |

ระดับคุณภาพ

| ผลการประเมิน | ค่าคะแนน | ระดับคุณภาพ |
|--|----------|----------------------|
| มีผลตามประเด็นการประเมิน ข้อ 1, 2, 3, 4 และ 5 รวม 5 ข้อ | 5 คะแนน | ดีมาก |
| มีผลตามประเด็นการประเมิน ข้อ 1, 2 และ 3, 4 หรือ 3, 5 หรือ 4, 5 รวม 4 ข้อ | 4 คะแนน | ดี |
| มีผลตามประเด็นการประเมิน ข้อ 1, 2 และ 3 หรือ 4 หรือ 5 รวม 3 ข้อ | 3 คะแนน | พอใช้ |
| มีผลตามประเด็นการประเมิน ข้อ 1 และ 2 | 2 คะแนน | ต้องปรับปรุง |
| มีผลตามประเด็นการประเมิน ข้อ 1 | 1 คะแนน | ต้องปรับปรุงเร่งด่วน |

ผลการประเมิน

| ผลการประเมิน | ค่าคะแนน | ระดับคุณภาพ |
|---|----------|-------------|
| มีผลการประเมินผ่านเกณฑ์ตามตามประเด็นการประเมิน 1, 2, 3, 4 และ 5 รวม 5 ข้อ | 5 | ดีมาก |

จุดเด่น

-

จุดที่ควรพัฒนา

-

ข้อเสนอแนะและแนวทางในการพัฒนา

เครื่องมือที่ใช้ในการเก็บข้อมูลควรมีรายละเอียดที่เหมาะสมตามสาขาวิชาชีพเพิ่มขึ้น เพื่อให้ได้ข้อมูลที่มีประสิทธิภาพและสามารถนำไปใช้ในการพัฒนาการจัดการเรียนรู้ได้

ตัวบ่งชี้ที่ 1.2 ร้อยละของผู้สำเร็จการศึกษาเทียบกับจำนวนผู้เข้าเรียน

ผู้รับผิดชอบข้อมูล ฝ่ายสำนักทะเบียนและวัดผล

ความตระหนัก (Awareness)

วิทยาลัยเทคโนโลยีพัฒนชยการสุโขทัย ได้ส่งเสริมสนับสนุนให้ผู้เรียนสำเร็จการศึกษาภายในระยะเวลาตามหลักสูตรและแผนการเรียนที่สถานศึกษากำหนดสำหรับผู้เรียนในระดับประกาศนียบัตรวิชาชีพและระดับประกาศนียบัตรวิชาชีพชั้นสูงเทียบร้อยละกับจำนวนผู้เข้าเรียนแรกเข้าของรุ่นนั้น

ความพยายาม (Attempt)

วิทยาลัยเทคโนโลยีพัฒนชยการสุโขทัยมีผู้สำเร็จการศึกษาที่มีผลสัมฤทธิ์ทางการเรียนตามเกณฑ์ที่สำเร็จการศึกษาเมื่อเทียบกับจำนวนผู้เข้าเรียน โดยได้ดำเนินการจัดกิจกรรม/โครงการดังต่อไปนี้

- ครูที่ปรึกษากำกับดูแลผู้เรียนอย่างใกล้ชิดเพื่อให้มีผลสัมฤทธิ์ทางการเรียนผ่านเกณฑ์ตามที่กำหนด
- สถานศึกษาประชาสัมพันธ์ข่าวสารเกี่ยวกับการเรียนให้ผู้เรียนทราบทุกระยะ
- ครูผู้สอน และครูที่ปรึกษาทำงานประสานกันในการกำกับดูแลผลสัมฤทธิ์ทางการเรียนของผู้เรียน
- กิจกรรมซ่อมเสริมลงทะเบียนเรียนปรับเกรดในภาคเรียนฤดูร้อนเพื่อให้นักเรียน-นักศึกษาที่มี
- ประชุมผู้ปกครอง
- โครงการไม่ขาดเรียน ไม่มาสาย
- โครงการบ้านอบอุ่น
- โครงการสร้างคนสู่ฝัน

ผลสัมฤทธิ์ (Achievement)

| ระดับ/ประเภทวิชา/สาขาวิชา/สาขา งาน | จำนวนผู้เรียน | | | | | | | |
|---------------------------------------|--------------------|--------------------|--------------|-----------|------------------|-----------------|-----------------------|--------------|
| | แรกเข้า ของรุ่น | สำเร็จ การศึกษา | ร้อยละ | จำหน่าย | ลาออก กลางคัน | พักการ เรียน | ไม่สำเร็จ การศึกษา | ร้อยละ |
| ปวช. | | | | | | | | |
| ประเภทวิชาพาณิชยกรรม | | | | | | | | |
| สาขาวิชาธุรกิจสถานพยาบาล | 50 | 37 | 74 | 10 | 2 | 0 | 1 | 26 |
| สาขาวิชาการบัญชี | 30 | 22 | 73.33 | 2 | 4 | 2 | 0 | 26.67 |
| สาขาวิชาคอมพิวเตอร์ธุรกิจ | 25 | 17 | 68 | 3 | 3 | 0 | 2 | 32 |
| สาขาวิชาภาษาต่างประเทศ | 47 | 34 | 72.34 | 10 | 3 | 0 | 0 | 27.66 |
| รวม | 152 | 110 | 72.37 | 25 | 12 | 2 | 3 | 27.63 |
| ปวส. | | | | | | | | |
| ประเภทวิชาบริหารธุรกิจ | | | | | | | | |
| สาขาวิชาธุรกิจสถานพยาบาล | 41 | 29 | 70.73 | 8 | 1 | 0 | 3 | 29.27 |

| ระดับ/ประเภทวิชา/สาขาวิชา/สาขา งาน | จำนวนผู้เรียน | | | | | | | |
|---|---------------|------------|--------------|-----------|-----------|----------|-----------|--------------|
| | แรกเข้า | สำเร็จ | ร้อยละ | จำหน่าย | ลาออก | พักการ | ไม่สำเร็จ | ร้อยละ |
| สาขาวิชาธุรกิจสถานพยาบาล (ทวิ ภาคี) | 9 | 9 | 100 | 0 | 0 | 0 | 0 | 0 |
| สาขาวิชาการบัญชี | 64 | 45 | 70.31 | 14 | 0 | 1 | 4 | 29.69 |
| สาขาวิชาภาษาต่างประเทศธุรกิจ | 21 | 19 | 90.48 | 1 | 0 | 0 | 1 | 9.52 |
| สาขาวิชาการจัดการ โลจิสติกส์ | 14 | 14 | 100 | 0 | 0 | 0 | 0 | 0 |
| ประเภทวิชาอุตสาหกรรมท่องเที่ยว | | | | | | | | |
| สาขาวิชาสปาและความงาม | 13 | 13 | 100 | 0 | 0 | 0 | 0 | 0 |
| สาขาวิชาการโรงแรม (ทวิภาคี) | 16 | 13 | 81.25 | 1 | 1 | 0 | 1 | 18.75 |
| ประเภทวิชาเทคโนโลยีสารสนเทศและการสื่อสาร | | | | | | | | |
| สาขาวิชาเทคโนโลยีสารสนเทศ | 45 | 22 | 48.89 | 16 | 1 | 0 | 6 | 51.11 |
| รวม | 223 | 164 | 73.54 | 40 | 3 | 1 | 15 | 26.46 |
| รวมทั้งหมด | 375 | 274 | 73.07 | 65 | 15 | 3 | 18 | 26.93 |

ระดับคุณภาพ

| ค่าคะแนน | ระดับคุณภาพ |
|-------------|----------------------|
| 4.51 – 5.00 | ดีมาก |
| 3.51 – 4.50 | ดี |
| 2.51 – 3.50 | พอใช้ |
| 1.51 – 2.50 | ต้องปรับปรุง |
| 0.00 – 1.50 | ต้องปรับปรุงเร่งด่วน |

ผลการประเมิน

| ค่าคะแนน | ระดับคุณภาพ |
|----------|-------------|
| 4.57 | ดีมาก |

จุดเด่น

มีระบบติดตามช่วยเหลือผู้เรียน โดยการบูรณาการการทำงานร่วมกันของอาจารย์ที่ปรึกษา อาจารย์ครูสอนแต่ละรายวิชา ฝ่ายวินัยและความประพฤติ ฝ่ายแนะแนว และฝ่ายสำนักทะเบียน ในการดูแลช่วยเหลือผู้เรียน

จุดที่ควรพัฒนา

-

ข้อเสนอแนะและแนวทางการพัฒนา

-

มาตรฐานที่ 2 ด้านการบริหารจัดการศึกษา

สถานศึกษามีการบริหารจัดการศึกษาตามแนวทางสถานศึกษาคุณธรรม และนโยบายของหน่วยงานต้นสังกัด มีการบริหารจัดการทรัพยากรของสถานศึกษาอย่างมีประสิทธิภาพ รวมทั้งการประสานความร่วมมือกับบุคคล ชุมชน สมาคม ชมรม สถานประกอบการ หน่วยงานที่เกี่ยวข้อง เพื่อการพัฒนาคุณภาพการศึกษาและพัฒนามาตรฐานการศึกษา ทุกระดับ

ตัวบ่งชี้ที่ 2.1 ระดับคุณภาพในการดำเนินการบริหารจัดการศึกษาตามแนวทางสถานศึกษาคุณธรรม

ผู้รับผิดชอบข้อมูล ฝ่ายบุคลากร และฝ่ายกิจการนักศึกษา

ความตระหนัก (Awareness)

วิทยาลัยเทคโนโลยีพณิชยการสุโขทัย มีการดำเนินการบริหารจัดการศึกษาตามแนวทางสถานศึกษาคุณธรรม โดยส่งเสริมสนับสนุนให้ผู้บริหารครูบุคลากรทางการศึกษาและนักเรียนถือปฏิบัติตามคุณธรรมอัตลักษณ์ของสถานศึกษา “We are Responsible” เพื่อให้สถานศึกษาเป็นสังคมแห่งการเรียนรู้คู่คุณธรรมจริยธรรม

ความพยายาม (Attempt)

วิทยาลัยเทคโนโลยีพณิชยการสุโขทัย ได้ดำเนินการจัดกิจกรรม/โครงการที่ส่งเสริมให้ผู้เรียนมีคุณธรรม จริยธรรมโดยมีการรายงานผลและประเมินผลตามวงจรคุณภาพ PDCA ตามโครงการ/กิจกรรมดังต่อไปนี้

โครงการ/กิจกรรม/งาน

1. โครงการนิเทศการสอน
2. โครงการครูพันธุ์ A
3. โครงการสถานักเรียน
4. โครงการพัฒนาสุขภาพกายใจ
5. โครงการเยาวชนคนดี
6. โครงการอนุรักษ์ไทย
7. โครงการห่วงใยสิ่งแวดล้อม
8. โครงการสร้างคนสู้ฝัน

ผลสัมฤทธิ์ (Achievement)

| ประเด็นการประเมิน | การดำเนินงาน(มี/ไม่มี) | | | ผล |
|---|------------------------|---------------|----------|---------|
| | ผู้บริหาร | ครูและบุคลากร | ผู้เรียน | |
| 1. สถานศึกษามีการให้ความรู้และสร้างความเข้าใจเกี่ยวกับสถานศึกษาคุณธรรมแก่ผู้บริหาร ครู บุคลากรทางการศึกษา และผู้เรียนร่วมกัน | ✓ | ✓ | ✓ | ผ่าน |
| 2. สถานศึกษามีการกำหนด “คุณธรรมอัตลักษณ์ของสถานศึกษา” พฤติกรรมที่พึงประสงค์ของกลุ่มผู้บริหาร กลุ่มครู และบุคลากรทางการศึกษาและกลุ่มผู้เรียน ด้วยความสมัครใจ เต็มใจและโดยการมีส่วนร่วมของทุกคน | ✓ | ✓ | ✓ | ผ่าน |
| 3. สถานศึกษาจัดให้กลุ่มผู้บริหาร กลุ่มครูและบุคลากรทางการศึกษา และกลุ่มผู้เรียนจัดทำโครงการคุณธรรม จริยธรรม และกำหนดเป้าหมายพฤติกรรมที่พึงประสงค์ร่วมกันของแต่ละกลุ่ม | ✓ | ✓ | ✓ | ผ่าน |
| 4. สถานศึกษาส่งเสริม สนับสนุนให้กลุ่มผู้บริหารกลุ่มครูและบุคลากรทางการศึกษา และกลุ่มผู้เรียนดำเนินการตามโครงการคุณธรรมจริยธรรม โดยมีการนิเทศและเสริมแรง | ✗ | ✓ | ✗ | ไม่ผ่าน |
| 5. สถานศึกษามีการประเมินผลการดำเนินการและตามเป้าหมายที่กำหนดและมีการกำหนดแนวทางการพัฒนาอย่างต่อเนื่อง | ✗ | ✗ | ✓ | ไม่ผ่าน |

ระดับคุณภาพ

| ผลการประเมิน | ค่าคะแนน | ระดับคุณภาพ |
|---|----------|----------------------|
| ปฏิบัติตามประเด็นการประเมิน ข้อ 1, 2,3 ,4 และ 5 | 5 คะแนน | ดีมาก |
| ปฏิบัติตามประเด็นการประเมิน ข้อ 1, 2,3 และ 4 | 4 คะแนน | ดี |
| ปฏิบัติตามประเด็นการประเมิน ข้อ 1, 2 และ 3 | 3 คะแนน | พอใช้ |
| ปฏิบัติตามประเด็นการประเมิน ข้อ 1 และ 2 | 2 คะแนน | ต้องปรับปรุง |
| ปฏิบัติตามประเด็นการประเมิน ข้อ 1 | 1 คะแนน | ต้องปรับปรุงเร่งด่วน |

ผลการประเมิน

| ผลการประเมิน | ค่าคะแนน | ระดับคุณภาพ |
|---|----------|-------------|
| ปฏิบัติผ่านเกณฑ์ตามประเด็นการประเมิน ข้อ 1, 2 และ 3 | 3 คะแนน | พอใช้ |

จุดเด่น

-

จุดที่ควรพัฒนา

-

ข้อเสนอแนะและแนวทางในการพัฒนา

ควรมีการนิเทศติดตาม เพื่อนำผลไปใช้ปรับปรุงพัฒนาโครงการในปีต่อไป และมีการยกย่อง ชื่นชม เพื่อเสริมแรงสำหรับแต่ละกลุ่ม

ตัวบ่งชี้ที่ 2.2 ระดับคุณภาพในการดำเนินการตามนโยบายสำคัญของหน่วยงานต้นสังกัด

ผู้รับผิดชอบข้อมูล ฝ่ายบุคลากร และฝ่ายกิจการนักศึกษา

ความตระหนัก (Awareness)

วิทยาลัยเทคโนโลยีพณิชยการสุโขทัย ได้ส่งเสริม สนับสนุนการบริหารจัดการศึกษาตามนโยบายสำคัญของหน่วยงานต้นสังกัด โดยความร่วมมือของครูและนักเรียน รวมทั้งการช่วยเหลือ ส่งเสริม สนับสนุนจากผู้ปกครอง ชุมชน สถานประกอบการ และศิษย์เก่า

ความพยายาม (Attempt)

วิทยาลัยเทคโนโลยีพณิชยการสุโขทัย ได้นำแนวการบริหารจัดการศึกษาตามนโยบายสำคัญของหน่วยงาน ต้นสังกัด และสถานศึกษาดำเนินการดังต่อไปนี้

1. ผู้อำนวยการมีการประชุมชี้แจงนโยบายสำคัญของต้นสังกัด ให้ผู้บริหาร ครู บุคลากร ผู้เรียน และผู้ปกครองทราบ
2. มีการจัดทำแผนพัฒนาสถานศึกษา และแผนปฏิบัติการประจำปี ที่สอดคล้องกับนโยบายของต้นสังกัด
3. ผู้อำนวยการกำกับติดตามการดำเนินโครงการ กิจกรรมต่างๆ และเสนอแนะแนวทางในการพัฒนา
4. มีการประเมินผลการดำเนินงานและโครงการตามแผนปฏิบัติการประจำปี และนำผลไปปรับปรุงแผนพัฒนาสถานศึกษา

ผลสัมฤทธิ์ (Achievement)

| ประเด็นการประเมิน | การดำเนินงาน | ผล |
|--|--------------|------|
| 1. ผู้อำนวยการสถานศึกษามีความรู้ความเข้าใจในนโยบายสำคัญของหน่วยงานต้นสังกัดมอบหมายได้อย่างถูกต้อง | ✓ | ผ่าน |
| 2. ผู้อำนวยการสถานศึกษามีความสามารถในการสื่อสารให้ ผู้บริหาร ครูบุคลากรทางการศึกษา และผู้เรียนรวมทั้งผู้ปกครอง ชุมชนสถานประกอบการและหน่วยงานที่เกี่ยวข้องทั้งภาครัฐและเอกชนได้รู้และเข้าใจในนโยบายสำคัญของหน่วยงานต้นสังกัดมอบหมายได้เป็นอย่างดี | ✓ | ผ่าน |
| 3. ครู บุคลากรทางการศึกษา และผู้เรียน ร่วมกันกำหนดแผนงานโครงการกิจกรรมและเป้าหมายและดำเนินงานเพื่อให้ นโยบายสำคัญของหน่วยงานต้นสังกัดประสบผลสำเร็จตามเป้าหมาย | ✓ | ผ่าน |
| 4. ผู้อำนวยการสถานศึกษามีการติดตามตรวจสอบการดำเนินงานตามแผนงานโครงการ กิจกรรม และเป้าหมายที่กำหนด | ✓ | ผ่าน |
| 5. ผู้อำนวยการสถานศึกษามีการประเมินผลการดำเนินงานตามเป้าหมายและกำหนดแผนพัฒนาต่อไป | ✓ | ผ่าน |

ระดับคุณภาพ

| ผลการประเมิน | ค่าคะแนน | ระดับคุณภาพ |
|--|----------|----------------------|
| ปฏิบัติตามประเด็นการประเมิน ข้อ 1, 2,3,4 และ 5 | 5 คะแนน | ดีมาก |
| ปฏิบัติตามประเด็นการประเมิน ข้อ 1, 2,3 และ 4 | 4 คะแนน | ดี |
| ปฏิบัติตามประเด็นการประเมิน ข้อ 1, 2 และ 3 | 3 คะแนน | พอใช้ |
| ปฏิบัติตามประเด็นการประเมิน ข้อ 1 และ 2 | 2 คะแนน | ต้องปรับปรุง |
| ปฏิบัติตามประเด็นการประเมิน ข้อ 1 | 1 คะแนน | ต้องปรับปรุงเร่งด่วน |

ผลการประเมิน

| ผลการประเมิน | ค่าคะแนน | ระดับคุณภาพ |
|--|----------|-------------|
| ปฏิบัติตามเกณฑ์ตามประเด็นการประเมิน ข้อ 1, 2,3,4 และ 5 | 5 คะแนน | ดีมาก |

จุดเด่น

ผู้อำนวยการ มีการประชุมชี้แจงแนวทางการบริหารจัดการ เพื่อสร้างความเข้าใจ เกี่ยวกับแนวปฏิบัติของสถานศึกษา และนโยบายจากต้นสังกัด ให้แก่ครู และบุคลากรในทุกส่วนงานทราบ

จุดที่ควรพัฒนา

-

ข้อเสนอแนะและแนวทางในการพัฒนา

-

ตัวบ่งชี้ที่ 2.3 ระดับคุณภาพในการจัดการด้านบุคลากร

ผู้รับผิดชอบข้อมูล ฝ่ายบุคลากร

ความตระหนัก (Awareness)

วิทยาลัยเทคโนโลยีพณิชยการสุโขทัย มีการบริหารจัดการด้านบุคลากร โดยการส่งเสริม สนับสนุน กำกับดูแล ตั้งแต่การคัดเลือกบุคลากรเข้าทำงาน การอบรมพัฒนา และการประกาศเกียรติคุณชมเชยยกย่อง

ความพยายาม (Attempt)

วิทยาลัยเทคโนโลยีพณิชยการสุโขทัย ได้มอบหมายให้ครูเข้าร่วมการฝึกอบรม ศึกษาดูงาน เพื่อเป็นการพัฒนาตนเอง และได้รับเกียรติคุณ ดังต่อไปนี้

1. การจัดรายวิชาสอนที่เหมาะสมกับคุณวุฒิและประสบการณ์ของครูผู้สอน
2. โครงการครูพันธุ์ A
3. โครงการ Lifelong Learning
4. โครงการ Fun Work
5. โครงการส่งเสริมเผยแพร่ผลงานทางวิชาการ
6. โครงการอบรมพัฒนาบุคลากร

ผลสัมฤทธิ์ (Achievement)

| ประเด็นการประเมิน | ผลการดำเนินงาน |
|---|----------------|
| 1. สถานศึกษา ส่งเสริม สนับสนุน กำกับดูแลให้มีจำนวนครูทั้งหมดเทียบเท่ากับจำนวนผู้เรียนทั้งหมด ตามเกณฑ์มาตรฐานอัตรากำลังในสถานศึกษาสังกัดสำนักงานคณะกรรมการการอาชีวศึกษาตามหนังสือ ก.ศ. ที่ ศธ0206.6/55 ลงวันที่ 22 มกราคม 2557 หรือระเบียบคณะกรรมการส่งเสริมการศึกษาเอกชนว่าด้วยการกำหนดจำนวนครูและบุคลากรทางการศึกษาของโรงเรียนเอกชนในระบบพ.ศ. 2551 แล้วแต่กรณี | ✓ |
| 2. สถานศึกษา ส่งเสริม สนับสนุน กำกับดูแล ให้ครูผู้สอนในแต่ละรายวิชาทุกคนเป็นผู้ที่จบการศึกษาตรงหรือสัมพันธ์กับรายวิชาที่สอนหรือเป็นผู้ที่ได้เข้ารับการศึกษาระดับปริญญาตรีหรือสัมพันธ์กับรายวิชาที่สอน | ✓ |
| 3. สถานศึกษา ส่งเสริม สนับสนุน กำกับดูแล ให้ครูไม่น้อยกว่าร้อยละ 75 ได้ศึกษาฝึกอบรมประชุมวิชาการศึกษาดูงานด้านวิชาการหรือวิชาชีพที่ตรงหรือสัมพันธ์กับรายวิชาที่สอนไม่น้อยกว่า 10 ชั่วโมงต่อปี | ร้อยละ 100 |
| 4. สถานศึกษา ส่งเสริม สนับสนุน กำกับดูแลให้มีจำนวนบุคลากรทางการศึกษาตามเกณฑ์มาตรฐานอัตรากำลังในสถานศึกษาสังกัดสำนักงานคณะกรรมการการอาชีวศึกษาตามหนังสือ ก.ศ. ที่ ศธ0206.6/55 ลงวันที่ 22 มกราคม 2557 หรือระเบียบคณะกรรมการส่งเสริมการศึกษาเอกชนว่าด้วยการกำหนดจำนวนครูและบุคลากรทางการศึกษาของโรงเรียนเอกชนในระบบพ.ศ. 2551 แล้วแต่กรณี | ✗ |

| ประเด็นการประเมิน | ผลการดำเนินงาน |
|--|----------------|
| 5. สถานศึกษา ส่งเสริม สนับสนุน กำกับดูแลให้ครูและบุคลากรทางการศึกษา ได้รับการประกาศเกียรติคุณ ยกย่องความรู้ความสามารถ คุณธรรม จริยธรรม จรรยาบรรณวิชาชีพ จากหน่วยงานหรือองค์กรภายนอกไม่น้อยกว่าร้อยละ 5 ของจำนวนครูและบุคลากรทางการศึกษาทั้งหมด | ร้อยละ 10.81 |

ระดับคุณภาพ

| ผลการประเมิน | ค่าคะแนน | ระดับคุณภาพ |
|--------------------------------|----------|----------------------|
| มีผลตามประเด็นการประเมิน 5 ข้อ | 5 คะแนน | ดีมาก |
| มีผลตามประเด็นการประเมิน 4 ข้อ | 4 คะแนน | ดี |
| มีผลตามประเด็นการประเมิน 3 ข้อ | 3 คะแนน | พอใช้ |
| มีผลตามประเด็นการประเมิน 2 ข้อ | 2 คะแนน | ต้องปรับปรุง |
| มีผลตามประเด็นการประเมิน 1 ข้อ | 1 คะแนน | ต้องปรับปรุงเร่งด่วน |

ผลการประเมิน

| ผลการประเมิน | ค่าคะแนน | ระดับคุณภาพ |
|--|----------|-------------|
| ปฏิบัติผ่านเกณฑ์ตามประเด็นการประเมิน 5 ข้อ | 4 คะแนน | ดีมาก |

จุดเด่น

-

จุดที่ควรพัฒนา

วิทยาลัยเทคโนโลยีพณิชยการสุโขทัย มีครูที่ได้รับการบรรจุ แต่ไม่มีภาระงานสอน โดยปฏิบัติงานสนับสนุนการบริหารจัดการศึกษาด้านต่างๆ

ข้อเสนอแนะและแนวทางในการพัฒนา

-

ตัวบ่งชี้ที่ 2.4 ระดับคุณภาพในการบริหารจัดการด้านการเงิน

ผู้รับผิดชอบข้อมูล ฝ่ายสำนักอำนวยการ

ความตระหนัก (Awareness)

วิทยาลัยเทคโนโลยีพณิชยการสุโขทัย มีการบริหารจัดการด้านการเงิน ตามแผนปฏิบัติงานประจำปี เพื่อเป็นค่าใช้จ่ายเกี่ยวกับวัสดุฝึก อุปกรณ์และสื่อสำหรับการเรียนการสอน ค่าใช้จ่ายในการส่งเสริมสนับสนุนการจัดทำ การประกวด การแสดงโครงการพัฒนาทักษะวิชาชีพ นวัตกรรม สิ่งประดิษฐ์ งานสร้างสรรค์ของผู้เรียน การส่งเสริมสนับสนุนให้ผู้เรียนใช้ความรู้ความสามารถไปบริการวิชาการ วิชาชีพ หรือทำประโยชน์ต่อชุมชน สังคม การส่งเสริมสนับสนุน การจัดกิจกรรมด้านการรักษาดี เกิดทุนพระมหากษัตริย์ ส่งเสริมการปกครองระบอบประชาธิปไตยอันมีพระมหากษัตริย์ทรงเป็นประมุข และทะนุบำรุงศาสนา ศิลปะ วัฒนธรรม การอนุรักษ์สิ่งแวดล้อม การกีฬาและนันทนาการ การส่งเสริมการดำรงตนตามปรัชญาของเศรษฐกิจพอเพียง

ความพยายาม (Attempt)

วิทยาลัยเทคโนโลยีพณิชยการสุโขทัย มีการบริหารเงินและงบประมาณ ตามแผนปฏิบัติการประจำปีของสถานศึกษา เพื่อเป็นค่าใช้จ่ายในดำเนินการจัดกิจกรรม/โครงการ ดังต่อไปนี้

1. โครงการ Innovative Teachers
2. โครงการสู่ความเป็นเลิศ (แข่งขันทักษะ)
3. โครงการ ค่าย Learning Camp
4. โครงการ Learning Together
5. โครงการวันสัปดาห์แห่งการเรียนรู้...สู่โลกกว้าง
6. โครงการพัฒนาทักษะเพื่อการทำงาน
7. โครงการพัฒนาความรู้สู่...งานนวัตกรรม
8. โครงการสถานักเรียน
9. โครงการกีฬา
10. โครงการห้องสมุดแห่งการเรียนรู้
11. โครงการ 100% อุปกรณ์การเรียนและซ่อมบำรุง
12. โครงการพัฒนาสุขภาพกายใจ
13. โครงการเยาวชนคนดี
14. โครงการอนุรักษ์ไทย
15. โครงการห่วงใยสิ่งแวดล้อม
16. โครงการบริการวิชาการแก่ชุมชน “ปันความรู้สู่ชุมชน”

ผลสัมฤทธิ์ (Achievement)

| ประเด็นการประเมิน | จำนวนเงิน | การดำเนินงาน | ผล |
|---|-------------------------------|--------------|---------|
| 1. สถานศึกษามีแผนปฏิบัติงานประจำปีมีการจัดสรรงบประมาณเป็นค่าใช้จ่ายของแผนงาน โครงการ กิจกรรมต่างๆ | งบดำเนินการ= 14,779,853.11 | | ผ่าน |
| 2. สถานศึกษามีรายจ่ายด้านวัสดุอุปกรณ์และสื่อสำหรับการเรียนการสอนไม่น้อยกว่าร้อยละ 20 ของงบดำเนินการ | 3,113,995.72 | ร้อยละ 21.07 | ผ่าน |
| 3. สถานศึกษามีรายจ่ายในการส่งเสริมสนับสนุนให้ผู้เรียนใช้ความรู้ความสามารถไปบริการวิชาการวิชาชีพหรือทำประโยชน์ต่อชุมชน สังคมไม่น้อยกว่าร้อยละ 1 ของงบดำเนินการ | 424,048.00 | ร้อยละ 2.87 | ผ่าน |
| 4. สถานศึกษามีรายจ่ายในการส่งเสริม สนับสนุนการจัดทำโครงการประกวด การแสดง โครงการพัฒนาทักษะวิชาชีพ นวัตกรรม สิ่งประดิษฐ์งานสร้างสรรค์ของผู้เรียนไม่น้อยกว่าร้อยละ 5 ของงบดำเนินการ | 455,804.00 | ร้อยละ 3.08 | ไม่ผ่าน |
| 5. สถานศึกษามีรายจ่ายในการส่งเสริม สนับสนุนการจัดกิจกรรมด้านการรักษาดี เกิดทุนพระมหากษัตริย์ส่งเสริมการปกครองระบอบประชาธิปไตยอันมีพระมหากษัตริย์ทรงเป็นประมุขและทะนุบำรุงศาสนา ศิลปะ วัฒนธรรม การอนุรักษ์สิ่งแวดล้อม การกีฬาและนันทนาการการส่งเสริมการดำรงตนตามปรัชญาเศรษฐกิจพอเพียง ไม่น้อยกว่าร้อยละ 5 ของงบดำเนินการ | 1,289,893.00 | ร้อยละ 8.72 | ผ่าน |

ระดับคุณภาพ

| ผลการประเมิน | ค่าคะแนน | ระดับคุณภาพ |
|--------------------------------|----------|----------------------|
| มีผลตามประเด็นการประเมิน 5 ข้อ | 5 คะแนน | ดีมาก |
| มีผลตามประเด็นการประเมิน 4 ข้อ | 4 คะแนน | ดี |
| มีผลตามประเด็นการประเมิน 3 ข้อ | 3 คะแนน | พอใช้ |
| มีผลตามประเด็นการประเมิน 2 ข้อ | 2 คะแนน | ต้องปรับปรุง |
| มีผลตามประเด็นการประเมิน 1 ข้อ | 1 คะแนน | ต้องปรับปรุงเร่งด่วน |

ผลการประเมิน (Achievement)

| ผลการประเมิน | ค่าคะแนน | ระดับคุณภาพ |
|--|----------|-------------|
| ปฏิบัติผ่านเกณฑ์ตามประเด็นการประเมิน 4 ข้อ | 4 คะแนน | ดี |

จุดเด่น

-

จุดที่ควรพัฒนา

วิทยาลัยเทคโนโลยีพณิชยการสุโขทัย ควรจัดสรรงบประมาณสนับสนุน เพื่อพัฒนาผู้เรียนเกี่ยวกับ โครงการพัฒนาทักษะวิชาชีพ สิ่งประดิษฐ์ งานสร้างสรรค์ของผู้เรียน ไม่น้อยกว่าร้อยละ 5 ตามเกณฑ์การประเมิน

ข้อเสนอแนะและแนวทางในการพัฒนา

-

ตัวบ่งชี้ที่ 2.5 ระดับคุณภาพในการบริหารจัดการด้านอาคารสถานที่ ด้านครุภัณฑ์และด้านฐานข้อมูลสารสนเทศ
ผู้รับผิดชอบข้อมูล ฝ่ายศูนย์เทคโนโลยีและวิศวกรรม

ความตระหนัก (Awareness)

วิทยาลัยเทคโนโลยีพณิชยการสุโขทัย มีการบริหารจัดการด้านการพัฒนาและดูแลสภาพแวดล้อมภูมิทัศน์ มีการกำกับดูแลการใช้อาคารสถานที่ ห้องเรียน ห้องปฏิบัติการ โรงฝึกงาน และมีการกำกับ ดูแลในการจัดหา การใช้ การบำรุงรักษาครุภัณฑ์

ความพยายาม (Attempt)

วิทยาลัยเทคโนโลยีพณิชยการสุโขทัย ได้ดำเนินการตามแผนปฏิบัติการประจำปี โครงการ/กิจกรรมของสถานศึกษา ดังรายละเอียดต่อไปนี้

1. โครงการพัฒนาอาคารสถานที่
2. โครงการ 100% อุปกรณ์การเรียนและซ่อมบำรุง

ผลสัมฤทธิ์ (Achievement)

| ประเด็นการประเมิน | การดำเนินงาน | ผล |
|--|--------------|------|
| 1. สถานศึกษามีการพัฒนาและดูแลสภาพแวดล้อมภูมิทัศน์ของสถานศึกษาให้สะอาด เรียบร้อย สวยงามและปลอดภัย | ✓ | ผ่าน |
| 2. สถานศึกษามีการกำกับดูแลการใช้อาคารสถานที่ ห้องเรียน ห้องปฏิบัติการ โรงฝึกงานศูนย์วิทยบริการและอื่นๆ ให้มีสภาพที่พร้อมใช้งาน มีความปลอดภัย สะอาด เรียบร้อยสวยงาม | ✓ | ผ่าน |
| 3. สถานศึกษามีการกำกับดูแลในการจัดหา การใช้การบำรุงรักษาครุภัณฑ์ที่เหมาะสมเพียงพอและมีความปลอดภัยในทุกสาขางานที่จัดการเรียนการสอน | ✓ | ผ่าน |
| 4. สถานศึกษามีการนำเทคโนโลยีคอมพิวเตอร์มาใช้ในการบริหารจัดการระบบฐานข้อมูลอย่างน้อย 4 ประเภท อย่างเป็นระบบและมีประสิทธิภาพคือ | | ผ่าน |
| (1) มีระบบป้องกันผู้บุกรุกระบบฐานข้อมูลจากภายในและภายนอก | ✓ | |
| (2) มีการกำหนดสิทธิการเข้าถึงระบบฐานข้อมูลอย่างชัดเจน | ✓ | |
| (3) มีการติดตั้งโปรแกรม Anti Virus เพื่อป้องกันไวรัสและกำจัดไวรัสในเครื่องลูกข่าย | ✓ | |
| (4) มีฐานข้อมูลมีการ Update เป็นปัจจุบัน | ✓ | |
| (5) มีการสำรองฐานข้อมูลอย่างสม่ำเสมอ | ✓ | |

| ประเด็นการประเมิน | การดำเนินงาน | ผล |
|---|--------------|------|
| 5. สถานศึกษาส่งเสริมให้ผู้บริหาร ครูบุคลากรทางการศึกษาและผู้เรียนสามารถใช้ประโยชน์จากการบริหารจัดการฐานข้อมูลสารสนเทศ อย่างมีคุณภาพ | ✓ | ผ่าน |

ระดับคุณภาพ

| ผลการประเมิน | ค่าคะแนน | ระดับคุณภาพ |
|--------------------------------|----------|----------------------|
| มีผลตามประเด็นการประเมิน 5 ข้อ | 5 คะแนน | ดีมาก |
| มีผลตามประเด็นการประเมิน 4 ข้อ | 4 คะแนน | ดี |
| มีผลตามประเด็นการประเมิน 3 ข้อ | 3 คะแนน | พอใช้ |
| มีผลตามประเด็นการประเมิน 2 ข้อ | 2 คะแนน | ต้องปรับปรุง |
| มีผลตามประเด็นการประเมิน 1 ข้อ | 1 คะแนน | ต้องปรับปรุงเร่งด่วน |

ผลการประเมิน

| ผลการประเมิน | ค่าคะแนน | ระดับคุณภาพ |
|--|----------|-------------|
| ปฏิบัติผ่านเกณฑ์ตามประเด็นการประเมิน 5 ข้อ | 5 คะแนน | ดีมาก |

จุดเด่น

วิทยาลัยเทคโนโลยีพณิชยการสุโขทัย มีระบบสารสนเทศข้อมูลพื้นฐานที่เชื่อมโยงกันอย่างเป็นระบบ ช่วยจัดเก็บข้อมูล และลดภาระงานเอกสาร

จุดที่ควรพัฒนา

-

ข้อเสนอแนะและแนวทางในการพัฒนา

-

ตัวบ่งชี้ที่ 2.6 ระดับคุณภาพในการประสานความร่วมมือเพื่อการบริหารจัดการศึกษา

ผู้รับผิดชอบข้อมูล ฝ่ายแนะแนว ฝ่ายวิชาการ และฝ่ายสำนักมาตรฐานคุณภาพการศึกษา

ความตระหนัก (Awareness)

วิทยาลัยเทคโนโลยีพณิชยการสุโขทัย มีการประสานความร่วมมือกับบุคคล ชุมชน สมาคม สถานประกอบการ หน่วยงานที่เกี่ยวข้อง เพื่อส่งเสริม สนับสนุนการบริหารจัดการศึกษา

ความพยายาม (Attempt)

วิทยาลัยเทคโนโลยีพณิชยการสุโขทัย ได้ดำเนินการตามแผนงาน โครงการ ในการประสานความร่วมมือ กับบุคคล ชุมชน สมาคม สถานประกอบการ หน่วยงานที่เกี่ยวข้อง เพื่อระดมทรัพยากร มีการสนับสนุนทุนการศึกษาให้แก่ผู้เรียน โดยได้ดำเนินการจัดกิจกรรม/โครงการ ดังต่อไปนี้

1. โครงการจัดการเรียนการสอนแบบทวิภาคี
2. โครงการพัฒนาทักษะเพื่อการทำงาน
3. โครงการวันฟ้าใสเพื่อดอกไม้สีขาว
4. โครงการสายสัมพันธ์ SCC
5. โครงการSCC รวมใจ

ผลสัมฤทธิ์ (Achievement)

| ประเด็นการประเมิน | การดำเนินงาน | ผล |
|---|------------------------|------|
| 1. สถานศึกษามีแผนงาน โครงการ ในการประสานความร่วมมือกับบุคคล ชุมชน สมาคม ชมรมสถานประกอบการ หน่วยงานที่เกี่ยวข้อง เพื่อระดมทรัพยากรในการบริหารจัดการศึกษา | ✓ | ผ่าน |
| 2. สถานศึกษามีจำนวนบุคคล ชุมชน สมาคม ชมรม สถานประกอบการหน่วยงานที่ร่วมมือในการจัดการศึกษาด้านระบบทวิภาคีหรือด้านการฝึกประสบการณ์วิชาชีพหรือด้านการศึกษาของนักเรียนด้านใดด้านหนึ่งหรือหลายด้าน โดยมีสัดส่วนของความร่วมมือ 1 แห่ง ต่อผู้เรียน ไม่เกิน 40 คน | 1 แห่ง : ผู้เรียน 7 คน | ผ่าน |
| 3. สถานศึกษาได้รับความร่วมมือช่วยเหลือจากบุคคล ชุมชน สมาคม ชมรมสถานประกอบการ หน่วยงานที่เกี่ยวข้องในการรับเชิญเป็นครูพิเศษ วิทยากรร่วมพัฒนาผู้เรียนในทุกสาขางานที่จัดการเรียนการสอน | ✓ | ผ่าน |
| 4. สถานศึกษาได้รับความร่วมมือช่วยเหลือจากบุคคล ชุมชน สมาคม ชมรม สถานประกอบการหน่วยงานที่เกี่ยวข้องในการมอบทุนการศึกษาให้แก่ผู้เรียน โดยมีสัดส่วน 1 ทุนต่อผู้เรียน ไม่เกิน 100 คน | 1 ทุน : 40 คน | ผ่าน |
| 5. สถานศึกษาได้รับความร่วมมือช่วยเหลือจากบุคคล ชุมชน สมาคม ชมรมสถานประกอบการ หน่วยงานที่เกี่ยวข้องในการบริจาคเงิน หรือวัสดุอุปกรณ์หรือครุภัณฑ์หรือสิ่งอื่นๆ อย่างใดอย่างหนึ่งหรือหลายอย่าง เพื่อส่งเสริมสนับสนุน การจัดการศึกษา จำนวนไม่น้อยกว่า 5 รายการ | จำนวน 5 รายการ | ผ่าน |

ระดับคุณภาพ

| ผลการประเมิน | ค่าคะแนน | ระดับคุณภาพ |
|--------------------------------|----------|----------------------|
| มีผลตามประเด็นการประเมิน 5 ข้อ | 5 คะแนน | ดีมาก |
| มีผลตามประเด็นการประเมิน 4 ข้อ | 4 คะแนน | ดี |
| มีผลตามประเด็นการประเมิน 3 ข้อ | 3 คะแนน | พอใช้ |
| มีผลตามประเด็นการประเมิน 2 ข้อ | 2 คะแนน | ต้องปรับปรุง |
| มีผลตามประเด็นการประเมิน 1 ข้อ | 1 คะแนน | ต้องปรับปรุงเร่งด่วน |

ผลการประเมิน

| ผลการประเมิน | ค่าคะแนน | ระดับคุณภาพ |
|--|----------|-------------|
| ปฏิบัติผ่านเกณฑ์ตามประเด็นการประเมิน 5 ข้อ | 5 คะแนน | ดีมาก |

จุดเด่น

วิทยาลัยเทคโนโลยีพณิชยการสุโขทัย มีการสร้างเครือข่ายผู้ปกครองและชุมชน เพื่อร่วมมือกันในการช่วยเหลือ

ดูแลผู้เรียน

จุดที่ควรพัฒนา

-

ข้อเสนอแนะและแนวทางในการพัฒนา

-

มาตรฐานที่ 3 ด้านการจัดการเรียนการสอนที่เน้นผู้เรียนเป็นสำคัญ

สถานศึกษาจัดการเรียนการสอนตามมาตรฐานคุณวุฒิอาชีวศึกษาแต่ละระดับ ตามหลักสูตรและระเบียบกระทรวงศึกษาธิการ ว่าด้วยการจัดการศึกษาและการประเมินผลการเรียนของแต่ละหลักสูตร ส่งเสริม สนับสนุน กำกับดูแล ให้ครูจัดการเรียนการสอนรายวิชาให้ถูกต้อง ครบถ้วน สมบูรณ์ มีการพัฒนารายวิชา หรือกำหนดรายวิชาใหม่หรือกลุ่มวิชาเพิ่มเติมให้ทันต่อการเปลี่ยนแปลงของเทคโนโลยีและความต้องการของตลาดแรงงาน

ตัวบ่งชี้ที่ 3.1 ระดับคุณภาพในการจัดการเรียนการสอนรายวิชา

ผู้รับผิดชอบข้อมูล ฝ่ายวิชาการ และฝ่ายสำนักมาตรฐานคุณภาพการศึกษา

ความตระหนัก (Awareness)

วิทยาลัยเทคโนโลยีพัฒนการสุโขทัย ส่งเสริม สนับสนุน กำกับดูแล ให้ครูจัดการเรียนการสอนรายวิชาให้ถูกต้อง ครบถ้วนสมบูรณ์ ตามหลักสูตรเพื่อพัฒนาผู้เรียนให้มีคุณธรรม มีความรู้ มีความสามารถ

ความพยายาม (Attempt)

วิทยาลัยเทคโนโลยีพัฒนการสุโขทัย ให้ครูผู้สอนจัดทำแผนการจัดการเรียนการสอนตามแผนการจัดการเรียนรู้ด้วยเทคนิควิธีการสอนที่หลากหลาย ที่มุ่งเน้นสมรรถนะอาชีพ และบูรณาการคุณธรรม จริยธรรม ค่านิยม และคุณลักษณะอันพึงประสงค์ และปรัชญาของเศรษฐกิจพอเพียง ใช้สื่อและเทคโนโลยีที่เหมาะสม โดยมีคณะกรรมการเข้านิเทศการสอน และให้ครูแต่ละคนทำบันทึกหลังการสอน มีการวัดและการประเมินผลการเรียนตามสภาพจริงไปใช้ในการพัฒนาผู้เรียน นำผลในการจัดการเรียนการสอน และมีผลงานวิจัย ที่ช่วยแก้ไขปัญหาหรือพัฒนาการเรียนการสอน ปีการศึกษาละ 1 ผลงาน โดยได้ดำเนินการจัดกิจกรรม / โครงการ ดังต่อไปนี้

โครงการ Innovative Teachers

โครงการส่งเสริมเผยแพร่ผลงานทางวิชาการ

โครงการนิเทศการสอน

ผลสัมฤทธิ์ (Achievement)

| ประเด็นการประเมิน | การดำเนินงาน | ผล |
|--|--------------|------|
| 1. สถานศึกษาส่งเสริม สนับสนุน กำกับดูแลให้ครูทุกคนจัดทำแผนการจัดการเรียนรู้รายวิชาที่ถูกต้อง ครบถ้วน สมบูรณ์ ด้วยเทคนิควิธีการสอนที่หลากหลายและบูรณาการคุณธรรม จริยธรรม ค่านิยม และคุณลักษณะอันพึงประสงค์และปรัชญาของเศรษฐกิจพอเพียงทุกรายวิชาที่สอน | ✓ | ผ่าน |
| 2. สถานศึกษาส่งเสริม สนับสนุน กำกับดูแลให้ครูทุกคนจัดการเรียนการสอนตามแผนการจัดการเรียนรู้รายวิชา และมีการบันทึกหลังการสอน | ✓ | ผ่าน |
| 3. สถานศึกษาส่งเสริม สนับสนุน กำกับดูแลให้ครูทุกคนนำผลจากการวัดผลและการประเมินผลการเรียนตามสภาพจริงไปใช้ในการพัฒนาผู้เรียน | ✓ | ผ่าน |

| ประเด็นการประเมิน | การดำเนินงาน | ผล |
|--|--------------|------|
| 4. สถานศึกษาส่งเสริม สนับสนุน กำกับดูแล ให้มีการนิเทศการจัดการเรียนการสอนของครูทุกคนเพื่อเป็นข้อมูลในการแก้ไขปัญหา พัฒนาการเรียนการสอนต่อไป | ✓ | ผ่าน |
| 5. สถานศึกษาส่งเสริม สนับสนุน กำกับดูแล ให้ครูทุกคนแก้ไขปัญหา พัฒนาการเรียนการสอนรายวิชาโดยการศึกษาหรือการวิจัย อย่างน้อย 1 รายวิชา ซึ่งประกอบด้วย (1) การระบุปัญหา (2) การระบุวัตถุประสงค์ (3) วิธีการดำเนินการ (4) การเก็บข้อมูล (5) การวิเคราะห์ รายงานสรุปผลเพื่อนำความรู้ที่ได้จากการศึกษาหรือการวิจัย ไปใช้ประโยชน์ | ✓ | ผ่าน |

ระดับคุณภาพ

| ผลการประเมิน | ค่าคะแนน | ระดับคุณภาพ |
|--------------------------------|----------|----------------------|
| มีผลตามประเด็นการประเมิน 5 ข้อ | 5 คะแนน | ดีมาก |
| มีผลตามประเด็นการประเมิน 4 ข้อ | 4 คะแนน | ดี |
| มีผลตามประเด็นการประเมิน 3 ข้อ | 3 คะแนน | พอใช้ |
| มีผลตามประเด็นการประเมิน 2 ข้อ | 2 คะแนน | ต้องปรับปรุง |
| มีผลตามประเด็นการประเมิน 1 ข้อ | 1 คะแนน | ต้องปรับปรุงเร่งด่วน |

ผลการประเมิน

| ผลการประเมิน | ค่าคะแนน | ระดับคุณภาพ |
|--|----------|-------------|
| ปฏิบัติผ่านเกณฑ์ตามประเด็นการประเมิน 5 ข้อ | 5 คะแนน | ดีมาก |

จุดเด่น

วิทยาลัยเทคโนโลยีพัฒนวิชาการสุโขทัย จัดทำแผนการจัดการเรียนรู้ครบทุกรายวิชาที่สอน

จุดที่ควรพัฒนา

-

ข้อเสนอแนะและแนวทางในการพัฒนา

-

ตัวบ่งชี้ที่ 3.2 ระดับคุณภาพในการพัฒนารายวิชาหรือกลุ่มวิชา

ผู้รับผิดชอบข้อมูล ฝ่ายวิชาการ

ความตระหนัก (Awareness)

วิทยาลัยเทคโนโลยีพณิชยการสุโขทัย ส่งเสริม สนับสนุน กำกับดูแลให้ครูพัฒนารายวิชาโดยปรับปรุงเนื้อหาสาระของรายวิชาเดิมให้ทันต่อการเปลี่ยนแปลงของเทคโนโลยี หรือกำหนดรายวิชาใหม่ หรือกลุ่มวิชาเพิ่มเติมตามความต้องการของตลาดแรงงาน

ความพยายาม (Attempt)

วิทยาลัยเทคโนโลยีพณิชยการสุโขทัย ได้มีการดำเนินการให้ครูผู้สอนพัฒนา/ปรับปรุงเนื้อหาสาระให้มีประสิทธิภาพมากขึ้น ให้สอดคล้องตามความความต้องการของตลาดแรงงาน โดยได้ดำเนินการจัดกิจกรรม / โครงการ ดังต่อไปนี้

1. โครงการพัฒนาทักษะเพื่อการทำงาน
2. โครงการ Innovative Teachers
3. โครงการนิเทศการสอน

ผลสัมฤทธิ์ (Achievement)

| ประเด็นการประเมิน | การดำเนินงาน | ผล |
|--|--------------|------|
| 1. สถานศึกษาส่งเสริม สนับสนุน กำกับดูแลให้ครูศึกษาสำรวจข้อมูลความต้องการในการพัฒนารายวิชาหรือกลุ่มวิชา | ✓ | ผ่าน |
| 2. สถานศึกษาส่งเสริม สนับสนุนกำกับดูแลให้ครูพัฒนารายวิชาหรือกลุ่มวิชาตามข้อ 1 จากเอกสารอ้างอิงที่เชื่อถือได้หรือพัฒนาร่วมกับสถานประกอบการหรือหน่วยงานที่เกี่ยวข้อง | ✓ | ผ่าน |
| 3. สถานศึกษาส่งเสริมสนับสนุนสื่อการสอนและกำกับดูแลให้ครูจัดการเรียนการสอนในรายวิชาหรือกลุ่มวิชาที่พัฒนาให้ถูกต้องครบถ้วน สมบูรณ์ | ✓ | ผ่าน |
| 4. สถานศึกษาส่งเสริม สนับสนุน กำกับดูแลให้มีการติดตาม ตรวจสอบ ประเมินผล และนำผล ไปปรับปรุงแก้ไขรายวิชาหรือกลุ่มวิชาที่พัฒนา | ✓ | ผ่าน |
| 5. สถานศึกษามีรายวิชาหรือกลุ่มวิชาที่พัฒนาตามประเด็นการประเมินข้อ 1 – 4 ไม่เกิน 3 ปี ครบทุกสาขางานที่จัดการเรียนการสอน | ✓ | ผ่าน |

ระดับคุณภาพ

| ผลการประเมิน | ค่าคะแนน | ระดับคุณภาพ |
|---|----------|----------------------|
| ปฏิบัติตามประเด็นการประเมิน ข้อ 1, 2,3 ,4 และ 5 | 5 คะแนน | ดีมาก |
| ปฏิบัติตามประเด็นการประเมิน ข้อ 1, 2,3 และ 4 | 4 คะแนน | ดี |
| ปฏิบัติตามประเด็นการประเมิน ข้อ 1, 2 และ 3 | 3 คะแนน | พอใช้ |
| ปฏิบัติตามประเด็นการประเมิน ข้อ 1 และ 2 | 2 คะแนน | ต้องปรับปรุง |
| ปฏิบัติตามประเด็นการประเมิน ข้อ 1 | 1 คะแนน | ต้องปรับปรุงเร่งด่วน |

ผลการประเมิน

| ผลการประเมิน | ค่าคะแนน | ระดับคุณภาพ |
|---|----------|-------------|
| ปฏิบัติตามเกณฑ์ตามประเด็นการประเมิน 5 ข้อ | 5 คะแนน | ดีมาก |

จุดเด่น

วิทยาลัยเทคโนโลยีพณิชยการสุโขทัย มีการนำพัฒนาปรับปรุงเพิ่มเติมความเนื้อหารายวิชา ร่วมสถานประกอบการ เพื่อให้ผู้เรียนได้รับความรู้ใหม่ๆที่ทันต่อการเปลี่ยนแปลงของเทคโนโลยี และความต้องการของตลาดแรงงาน

จุดที่ควรพัฒนา

-

ข้อเสนอแนะและแนวทางในการพัฒนา

-

ตัวบ่งชี้ที่ 3.3 ระดับคุณภาพในการจัดการศึกษา

ผู้รับผิดชอบข้อมูล ฝ่ายสำนักมาตรฐานคุณภาพการศึกษา ฝ่ายวิชาการ และฝ่ายกิจการนักศึกษา

ความตระหนัก (Awareness)

วิทยาลัยเทคโนโลยีพณิชยการสุโขทัย ส่งเสริม สนับสนุน กำกับดูแลการจัดการศึกษาระดับประกาศนียบัตรวิชาชีพ และระดับประกาศนียบัตรวิชาชีพชั้นสูงให้ถูกต้อง ครบถ้วน สมบูรณ์ตามมาตรฐานคุณวุฒิอาชีวศึกษาระดับประกาศนียบัตรวิชาชีพ พ.ศ.2556 และมาตรฐานคุณวุฒิอาชีวศึกษาระดับประกาศนียบัตรวิชาชีพชั้นสูง พ.ศ. 2556 และตามที่หลักสูตรและระเบียบกระทรวงศึกษาธิการ ว่าด้วยการจัดการศึกษาและการประเมินผลการเรียนของแต่ละหลักสูตร กำหนด เพื่อคุณภาพของผู้สำเร็จการศึกษาและความต้องการของตลาดแรงงาน

ความพยายาม (Attempt)

วิทยาลัยเทคโนโลยีพณิชยการสุโขทัย ได้ดำเนินการให้ครูผู้สอนและผู้เรียนร่วมกันจัดการเรียนสอน ตามหลักสูตร และตามมาตรฐานคุณวุฒิ โดยได้ดำเนินการกิจกรรม / โครงการ ดังต่อไปนี้

1. การสร้างความร่วมมือ MOU กับสถานประกอบการ
2. โครงการจัดการเรียนการสอนแบบทวิภาคี
3. โครงการพัฒนาความรู้สู่...งานนวัตกรรม
4. โครงการสู่ความเป็นเลิศ (แข่งขันทักษะ)
5. โครงการพัฒนาทักษะเพื่อการทำงาน
6. โครงการสอบมาตรฐานวิชาชีพ

ผลสัมฤทธิ์ (Achievement)

| ประเด็นการประเมิน | การดำเนินงาน | ผล |
|---|--------------|---------|
| 1. สถานศึกษาจัดการศึกษาระบบทวิภาคีตามประกาศกระทรวงศึกษาธิการเรื่อง มาตรฐานการจัดการอาชีวศึกษาระบบทวิภาคีไม่น้อยกว่าร้อยละ 20 ของจำนวนผู้เรียนทั้งหมด | ร้อยละ 6.23 | ไม่ผ่าน |
| 2. สถานศึกษาส่งเสริม สนับสนุนกำกับดูแลให้ผู้เรียนได้ฝึกประสบการณ์ทักษะวิชาชีพในสถานประกอบการหน่วยงานที่สอดคล้องกับสาขางานที่เรียนโดยให้มีครูนิเทศไปนิเทศผู้เรียนอย่างน้อย 1 ครั้ง | ✓ | ผ่าน |
| 3. สถานศึกษาส่งเสริมสนับสนุนกำกับดูแลให้ผู้เรียนทุกคนทำโครงการพัฒนาทักษะวิชาชีพที่สอดคล้องกับสาขางานที่เรียนเป็นรายบุคคลหรือเป็นกลุ่มตามความเหมาะสมโดยผลงานที่เกิดขึ้นสามารถนำไปใช้ประโยชน์ได้ไม่น้อยกว่าร้อยละ 80 ของจำนวนโครงการทั้งหมด | ร้อยละ 98.39 | ผ่าน |

| ประเด็นการประเมิน | การดำเนินงาน | ผล |
|--|--------------|------|
| 4. สถานศึกษาจัดให้ผู้เรียนได้รับการประเมินมาตรฐานวิชาชีพตามหลักเกณฑ์และวิธีการในการประเมินมาตรฐานวิชาชีพที่สำนักงานคณะกรรมการการอาชีวศึกษากำหนดโดยมีผู้เรียนที่ผ่านเกณฑ์การประเมินครบถ้วนสมบูรณ์จากการเข้ารับการประเมินครั้งแรกไม่น้อยกว่าร้อยละ 80 ของจำนวนผู้เรียนที่ลงทะเบียนเรียนครบทุกรายวิชาตามโครงสร้างหลักสูตร | ร้อยละ 83.33 | ผ่าน |
| 5. สถานศึกษาส่งเสริม สนับสนุน กำกับดูแลให้ผู้เรียนได้รับรางวัลประกาศเกียรติคุณยกย่องความรู้ความสามารถ คุณธรรมจริยธรรมจากบุคคลหรือหน่วยงานภายนอกหรือองค์กรภายนอก ไม่น้อยกว่าร้อยละ 5 ของจำนวนผู้เรียนทั้งหมด | ร้อยละ 11.08 | ผ่าน |

ระดับคุณภาพ

| ผลการประเมิน | ค่าคะแนน | ระดับคุณภาพ |
|--------------------------------|----------|----------------------|
| มีผลตามประเด็นการประเมิน 5 ข้อ | 5 คะแนน | ดีมาก |
| มีผลตามประเด็นการประเมิน 4 ข้อ | 4 คะแนน | ดี |
| มีผลตามประเด็นการประเมิน 3 ข้อ | 3 คะแนน | พอใช้ |
| มีผลตามประเด็นการประเมิน 2 ข้อ | 2 คะแนน | ต้องปรับปรุง |
| มีผลตามประเด็นการประเมิน 1 ข้อ | 1 คะแนน | ต้องปรับปรุงเร่งด่วน |

ผลการประเมิน

| ผลการประเมิน | ค่าคะแนน | ระดับคุณภาพ |
|--|----------|-------------|
| ปฏิบัติผ่านเกณฑ์ตามประเด็นการประเมิน 4 ข้อ | 4 คะแนน | ดี |

จุดเด่น

วิทยาลัยเทคโนโลยีพณิชยการสุโขทัย มีโครงการพัฒนาทักษะวิชาชีพที่สอดคล้องกับสาขางานของผู้เรียนทุกคน และผลักดันให้มีการนำผลงานไปใช้ประโยชน์จริงกับชุมชน สถานประกอบการ หรือหน่วยงานต่าง

จุดที่ควรพัฒนา

วิทยาลัยเทคโนโลยีพณิชยการสุโขทัย ไม่สามารถเพิ่มจำนวนผู้เรียนระบบทวิภาคีในบางสาขาได้ เช่น สาขาธุรกิจสถานพยาบาล เนื่องจากกฎหมายของโรงพยาบาลไม่รับนักศึกษาเข้าฝึกปฏิบัติ

ข้อเสนอแนะและแนวทางในการพัฒนา

-

ตัวบ่งชี้ที่ 3.4 ระดับคุณภาพในการจัดกิจกรรมเสริมหลักสูตร

ผู้รับผิดชอบข้อมูล ฝ่ายกิจการนักศึกษา

ความตระหนัก (Awareness)

วิทยาลัยเทคโนโลยีพัฒนวิชาการสุโขทัย ส่งเสริม สนับสนุน กำกับดูแลให้มี การจัดกิจกรรมเสริมหลักสูตร เพื่อส่งเสริมทักษะชีวิตและทักษะวิชาชีพ ปลูกฝังคุณธรรม จริยธรรม ค่านิยม ระเบียบวินัย ปลูกฝังจิตสำนึกและเสริมสร้างการเป็นพลเมืองไทยและพลโลก ในด้านการรักษาดี เทิดทูนพระมหากษัตริย์ส่งเสริม การปกครองระบอบประชาธิปไตยอันมีพระมหากษัตริย์ทรงเป็นประมุข ทะนุบำรุงศาสนา ศิลปะ วัฒนธรรม อนุรักษ์ สิ่งแวดล้อมการกีฬาและนันทนาการ ส่งเสริมการดำรงตนตามปรัชญาของเศรษฐกิจพอเพียง และส่งเสริม ให้ผู้เรียนทำงานโดยใช้กระบวนการกลุ่มในการบริการวิชาการวิชาชีพหรือทำประโยชน์ต่อชุมชนสังคม

ความพยายาม (Attempt)

วิทยาลัยเทคโนโลยีพัฒนวิชาการสุโขทัย ได้ดำเนินการจัดกิจกรรม/โครงการ ในการเสริมหลักสูตร ดังต่อไปนี้

1. โครงการ ค่าย Learning Camp
2. โครงการ Learning Together
3. โครงการกีฬา
4. โครงการสถานักเรียน
5. โครงการพัฒนาสุขภาพกายใจ
6. โครงการเยาวชนคนดี
7. โครงการอนุรักษ์ไทย
8. โครงการห่วงใยสิ่งแวดล้อม

ผลสัมฤทธิ์ (Achievement)

| ประเด็นการประเมิน | การดำเนินงาน | ผล |
|--|-------------------------|------|
| 1. สถานศึกษาส่งเสริม สนับสนุน ให้มีการจัดกิจกรรมด้านการรักษาดี เทิดทูนพระมหากษัตริย์ส่งเสริมการปกครองระบอบประชาธิปไตยอันมีพระมหากษัตริย์ทรงเป็นประมุขและทะนุบำรุงศาสนา ศิลปะ วัฒนธรรม ไม่น้อยกว่า 5 กิจกรรมและกำกับดูแลให้ผู้เรียนแต่ละคนเข้าร่วมกิจกรรม ไม่น้อยกว่า 1 กิจกรรม | จำนวน 11 กิจกรรม | ผ่าน |
| | จำนวนผู้เข้าร่วม 722 คน | |
| 2. สถานศึกษาส่งเสริม สนับสนุน ให้มีการจัดกิจกรรมด้านการอนุรักษ์ สิ่งแวดล้อม ไม่น้อยกว่า 5 กิจกรรมและกำกับดูแลให้ผู้เรียนแต่ละคนเข้าร่วมกิจกรรมไม่น้อยกว่า 1 กิจกรรม | จำนวน 5 กิจกรรม | ผ่าน |
| | จำนวนผู้เข้าร่วม 722 คน | |
| 3. สถานศึกษาส่งเสริม สนับสนุน ให้มีการจัดกิจกรรมด้านการกีฬาและนันทนาการ ไม่น้อยกว่า 5 กิจกรรมและกำกับดูแลให้ผู้เรียนแต่ละคนเข้าร่วมกิจกรรมไม่น้อยกว่า 1 กิจกรรม | จำนวน 10 กิจกรรม | ผ่าน |
| | จำนวนผู้เข้าร่วม 722 คน | |

| ประเด็นการประเมิน | การดำเนินงาน | ผล |
|--|-------------------------|------|
| ร่วมกิจกรรมไม่น้อยกว่า 1 กิจกรรม | คน | |
| 4. สถานศึกษาส่งเสริม สนับสนุนให้มีการจัดกิจกรรมด้านการส่งเสริมการดำรงตนตามปรัชญาของเศรษฐกิจพอเพียงไม่น้อยกว่า 5 กิจกรรมและกำกับดูแลให้ผู้เรียนแต่ละคนเข้าร่วมกิจกรรมไม่น้อยกว่า 1 กิจกรรม | จำนวน 12 กิจกรรม | ผ่าน |
| | จำนวนผู้เข้าร่วม 722 คน | |
| 5. สถานศึกษาส่งเสริม สนับสนุน ให้ผู้เรียนใช้ความรู้ ความสามารถทำงานโดยใช้กระบวนการกลุ่มในการบริการวิชาการ วิชาชีพหรือทำประโยชน์ต่อชุมชนสังคม ไม่น้อยกว่า 5 กิจกรรมและกำกับดูแลให้ผู้เรียนแต่ละคนเข้าร่วมกิจกรรมไม่น้อยกว่า 1 กิจกรรม | จำนวน 56 กิจกรรม | ผ่าน |
| | จำนวนผู้เข้าร่วม 722 คน | |

ระดับคุณภาพ

| ผลการประเมิน | ค่าคะแนน | ระดับคุณภาพ |
|--------------------------------|----------|----------------------|
| มีผลตามประเด็นการประเมิน 5 ข้อ | 5 คะแนน | ดีมาก |
| มีผลตามประเด็นการประเมิน 4 ข้อ | 4 คะแนน | ดี |
| มีผลตามประเด็นการประเมิน 3 ข้อ | 3 คะแนน | พอใช้ |
| มีผลตามประเด็นการประเมิน 2 ข้อ | 2 คะแนน | ต้องปรับปรุง |
| มีผลตามประเด็นการประเมิน 1 ข้อ | 1 คะแนน | ต้องปรับปรุงเร่งด่วน |

ผลการประเมิน

| ผลการประเมิน | ค่าคะแนน | ระดับคุณภาพ |
|--|----------|-------------|
| ปฏิบัติผ่านเกณฑ์ตามประเด็นการประเมิน 5 ข้อ | 5 คะแนน | ดีมาก |

จุดเด่น

วิทยาลัยเทคโนโลยีพณิชยการสุโขทัย มีกิจกรรม/โครงการเสริมหลักสูตรที่หลากหลาย ผู้เรียนสามารถเลือกเข้าร่วมกิจกรรมที่ตนสนใจได้ครบทุกด้าน

จุดที่ควรพัฒนา

-

ข้อเสนอแนะและแนวทางในการพัฒนา

-

ตัวบ่งชี้ที่ 3.5 ระดับคุณภาพในการจัดระบบดูแลผู้เรียน

ผู้รับผิดชอบข้อมูล ฝ่ายแนะแนว

ความตระหนัก (Awareness)

วิทยาลัยเทคโนโลยีพณิชยการสุโขทัย มีการแต่งตั้งอาจารย์ที่ปรึกษา เพื่อติดตามช่วยเหลือ ดูแล ผู้เรียน โดยทำงานประสานกับฝ่ายต่างๆที่เกี่ยวข้องในการทำงานร่วมกัน

ความพยายาม (Attempt)

วิทยาลัยเทคโนโลยีพณิชยการสุโขทัย มีการแต่งตั้งอาจารย์ที่ปรึกษาโดยพิจารณาให้สอดคล้องกับสาขาวิชาของผู้เรียน โดยทำงานร่วมกับฝ่ายแนะแนวในการคัดกรองผู้เรียน ประสานงานกับอาจารย์ผู้สอนในการติดตามผลการเรียนของนักเรียน พัฒนาผู้เรียนร่วมกับฝ่ายกิจการนักศึกษา โดยการเรียนรู้การทำงานกลุ่มผ่านการทำกิจกรรมต่างๆที่ผู้เรียนสนใจ รวมทั้งร่วมกับฝ่ายวินัย และเครือข่ายผู้ปกครองในการร่วมมือกันดูแล ช่วยเหลือผู้เรียน

ผลสัมฤทธิ์ (Achievement)

| ประเด็นการประเมิน | การดำเนินงาน | ผล |
|---|--------------|------|
| 1. สถานศึกษามีการปฐมนิเทศผู้เรียน | ✓ | ผ่าน |
| 2. สถานศึกษามีการแต่งตั้งครูที่ปรึกษาและจัดให้ผู้เรียนพบครูที่ปรึกษาอย่างน้อยสัปดาห์ละ 1 ครั้ง | ✓ | ผ่าน |
| 3. สถานศึกษามีระบบเครือข่ายผู้ปกครองเพื่อร่วมกันดูแลผู้เรียน | ✓ | ผ่าน |
| 4. สถานศึกษามีแผนงาน โครงการ ส่งเสริมสนับสนุนทุนการศึกษาแก่ผู้เรียนอย่างน้อยร้อยละ 10 ของจำนวนผู้เรียนที่ร้องขอ | ร้อยละ 100 | ผ่าน |
| 5. สถานศึกษามีระบบดูแลผู้เรียนกลุ่มเสี่ยงและส่งเสริมผู้เรียนปัญญาเลิศ | ✓ | ผ่าน |

ระดับคุณภาพ

| ผลการประเมิน | ค่าคะแนน | ระดับคุณภาพ |
|--------------------------------|----------|----------------------|
| มีผลตามประเด็นการประเมิน 5 ข้อ | 5 คะแนน | ดีมาก |
| มีผลตามประเด็นการประเมิน 4 ข้อ | 4 คะแนน | ดี |
| มีผลตามประเด็นการประเมิน 3 ข้อ | 3 คะแนน | พอใช้ |
| มีผลตามประเด็นการประเมิน 2 ข้อ | 2 คะแนน | ต้องปรับปรุง |
| มีผลตามประเด็นการประเมิน 1 ข้อ | 1 คะแนน | ต้องปรับปรุงเร่งด่วน |

ผลการประเมิน

| ผลการประเมิน | ค่าคะแนน | ระดับคุณภาพ |
|---|----------|-------------|
| ปฏิบัติตามเกณฑ์ตามประเด็นการประเมิน 5 ข้อ | 5 คะแนน | ดีมาก |

จุดเด่น

วิทยาลัยเทคโนโลยีพณิชยการสุโขทัย มีอาจารย์ที่ปรึกษา ในการดูแล ทำความรู้จักผู้เรียนเป็นรายบุคคล มีความสนิทสนมกันทำให้รู้ปัญหาของผู้เรียนและแก้ไขปัญหาค้นหาสาเหตุการณ้

จุดที่ควรพัฒนา

-

ข้อเสนอแนะและแนวทางในการพัฒนา

-

มาตรฐานที่ 4 ด้านการประกันคุณภาพภายใน

สถานศึกษาจัดให้มีระบบการประกันคุณภาพภายในและดำเนินการเพื่อพัฒนาคุณภาพการศึกษาและพัฒนา มาตรฐานการศึกษาประกอบด้วย การประเมินคุณภาพภายใน การติดตามตรวจสอบคุณภาพการศึกษาและการพัฒนา คุณภาพการศึกษา

ตัวบ่งชี้ที่ 4.1 ระดับคุณภาพในการดำเนินการประกันคุณภาพภายใน

ผู้รับผิดชอบข้อมูล ฝ่ายสำนักมาตรฐานคุณภาพการศึกษา

ความตระหนัก (Awareness)

วิทยาลัยเทคโนโลยีพณิชยการสุโขทัย ให้ความสำคัญกับระบบและกลไกในการประกันคุณภาพการศึกษาภายใน สถานศึกษาอย่างต่อเนื่อง โดยได้มีการพัฒนาคุณภาพ ระบบการติดตาม กระบวนการในการจัดการประกันคุณภาพ โดย คณะกรรมการบริหารสถานศึกษา ครู และบุคลากรทางการศึกษาทุกฝ่าย ได้นำแนวนโยบายของสำนักงานคณะกรรมการ การอาชีวศึกษา หน่วยงานที่เกี่ยวข้อง ระเบียบ กฎหมาย ผลการประเมินคุณภาพภายในจากหน่วยงานต้นสังกัด และผล การประเมินคุณภาพภายนอกจากสำนักงานรับรองมาตรฐานและประเมินคุณภาพการศึกษา (องค์การมหาชน) มาเป็น หลักในการพิจารณาดำเนินการ และได้จัดทำแผนพัฒนาของสถานศึกษา กำหนดมาตรฐานการศึกษา ของวิทยาลัย เทคโนโลยีพณิชยการสุโขทัย พ.ศ.2559 จัดทำคู่มือการประกันคุณภาพภายในสถานศึกษา และนำผลการประเมินมาใช้ ในการพัฒนาคุณภาพการศึกษา เพื่อพัฒนาผู้เรียนและผู้สำเร็จการศึกษาให้มีคุณภาพยิ่งขึ้น

ความพยายาม (Attempt)

วิทยาลัยเทคโนโลยีพณิชยการสุโขทัย ได้แต่งตั้งคณะกรรมการประกันคุณภาพภายในสถานศึกษา เพื่อ ดำเนินการพัฒนาระบบการประกันคุณภาพภายในสถานศึกษา มีการกำหนดมาตรฐานการศึกษาของสถานศึกษา การ จัดทำแผนพัฒนาการจัดการศึกษาของสถานศึกษา โดยดำเนินการให้เป็นไปตามมาตรฐานการศึกษา ของ วิทยาลัย เทคโนโลยีพณิชยการสุโขทัย พ.ศ.2559 มาตรฐานการอาชีวศึกษา และนโยบายของสำนักงานคณะกรรมการการ อาชีวศึกษา มีการจัดทำคู่มือการประกันคุณภาพภายในสถานศึกษา มีการปฏิบัติงานตามแผนพัฒนาของสถานศึกษา มี รายงานผลการประเมินตนเอง มีการตรวจสอบและควบคุม มีการประชุมสร้างรู้ความเข้าใจให้กับบุคลากรทุกคน เพื่อ สร้างการมีส่วนร่วมในการพัฒนาการประกันคุณภาพการศึกษาของสถานศึกษา

1. การประชุมประสานงาน
2. การประชุมวิชาการ
3. การประชุมประจำเดือน
4. การประชุมเครือข่าย 2 สถาบัน
5. โครงการประกันคุณภาพภายใน

ผลสัมฤทธิ์ (Achievement)

| ประเด็นการประเมิน | การดำเนินงาน | ผล |
|--|--------------|------|
| 1. สถานศึกษามีการกำหนดมาตรฐานการศึกษาของสถานศึกษาและจัดทำแผนพัฒนาการจัดการศึกษาที่มุ่งคุณภาพตามมาตรฐานการศึกษาของสถานศึกษา โดยการมีส่วนร่วมของบุคลากรทางการศึกษา ผู้เรียน ชุมชนสถานประกอบการและหน่วยงานที่เกี่ยวข้องทั้งภาครัฐและเอกชน | ✓ | ผ่าน |
| 2. สถานศึกษาได้ดำเนินงานตามแผนพัฒนาการจัดการศึกษาของสถานศึกษา | ✓ | ผ่าน |
| 3. สถานศึกษาได้จัดให้มีการติดตามตรวจสอบคุณภาพการศึกษาและจัดให้มีการประเมินคุณภาพภายในตามมาตรฐานการศึกษาของสถานศึกษา | ✓ | ผ่าน |
| 4. สถานศึกษาได้จัดทำรายงานประจำปีที่เป็นรายงานประเมินคุณภาพภายใน | ✓ | ผ่าน |
| 5. สถานศึกษาได้จัดให้มีการพัฒนาคุณภาพการศึกษาอย่างต่อเนื่องจากผลการประเมินคุณภาพภายในและผลการประเมินคุณภาพภายนอก | ✓ | ผ่าน |

ระดับคุณภาพ

| ผลการประเมิน | ค่าคะแนน | ระดับคุณภาพ |
|--|----------|----------------------|
| ปฏิบัติตามประเด็นการประเมิน ข้อ 1, 2, 3, 4 และ 5 | 5 คะแนน | ดีมาก |
| ปฏิบัติตามประเด็นการประเมิน ข้อ 1, 2, 3 และ 4 | 4 คะแนน | ดี |
| ปฏิบัติตามประเด็นการประเมิน ข้อ 1, 2 และ 3 | 3 คะแนน | พอใช้ |
| ปฏิบัติตามประเด็นการประเมิน ข้อ 1 และ 2 | 2 คะแนน | ต้องปรับปรุง |
| ปฏิบัติตามประเด็นการประเมิน ข้อ 1 | 1 คะแนน | ต้องปรับปรุงเร่งด่วน |

ผลการประเมิน

| ผลการประเมิน | ค่าคะแนน | ระดับคุณภาพ |
|---|----------|-------------|
| ปฏิบัติผ่านเกณฑ์ตามประเด็นการประเมิน ข้อ 1, 2, 3, 4 และ 5 | 5 คะแนน | ดีมาก |

จุดเด่น

วิทยาลัยเทคโนโลยีพนิชการสุโขทัย มีการกำหนดมาตรฐานการศึกษา มีการจัดทำแผนพัฒนาการจัดการศึกษาของสถานศึกษา เพื่อมุ่งคุณภาพตามมาตรฐานการศึกษา โดยการมีส่วนร่วมของบุคลากรที่เกี่ยวข้องทุกฝ่าย

จุดที่ควรพัฒนา

-

ข้อเสนอแนะและแนวทางในการพัฒนา

-

ตัวบ่งชี้ที่ 4.2 ร้อยละของตัวบ่งชี้ที่มีการพัฒนา

ผู้รับผิดชอบข้อมูล ฝ่ายสำนักมาตรฐานคุณภาพการศึกษา

ความตระหนัก (Awareness)

วิทยาลัยเทคโนโลยีพัฒนชกการสุโขทัย ได้ดำเนินการกำหนดมาตรฐานการศึกษา ของ วิทยาลัยเทคโนโลยีพัฒนชกการสุโขทัย พ.ศ.2559 ประกอบด้วย 4 มาตรฐาน 15 ตัวบ่งชี้ โดยคณะกรรมการการดำเนินงานประกันคุณภาพใน แต่ละฝ่าย ได้ร่วมกันวางแผนและจัดทำแผนพัฒนาสถานศึกษา ของวิทยาลัยเทคโนโลยีพัฒนชกการสุโขทัย เพื่อเป็นแนวทางในการปฏิบัติงาน มีการดำเนินงานตามแผนพัฒนาของสถานศึกษา ตรวจสอบติดตามและประเมินผลการดำเนินงาน จัดทำรายงานการประเมินตนเอง มีการเผยแพร่รายงานผลการประกันคุณภาพภายใน ต่อกรรมการสถานศึกษา รวมทั้งเผยแพร่ต่อสาธารณชน มีการนำผลการประเมินมาใช้ในการปรับปรุง การบริหารให้ได้มาตรฐานอย่างต่อเนื่อง

ความพยายาม (Attempt)

วิทยาลัยเทคโนโลยีพัฒนชกการสุโขทัย ได้ดำเนินการรายงานผลการประกันคุณภาพภายในต่อคณะกรรมการบริหารสถานศึกษา ครูและบุคลากร ทุกคน โดยการจัดประชุม รวมทั้ง รายงานผลต่อสำนักงานคณะกรรมการการอาชีวศึกษา และสาธารณชน ผ่านทางเว็บไซต์ www.scc.ac.th มีการนำผลประเมินมาใช้ในการพัฒนาการบริหารให้ได้มาตรฐาน นำผลการตรวจประเมิน ข้อเสนอแนะ จากคณะกรรมการการประเมินคุณภาพภายในโดยต้นสังกัด และคณะกรรมการการประเมินคุณภาพภายนอก ของ สมศ. (รอบสาม) มาใช้ในการพัฒนา ปรับปรุงการบริหาร ดำเนินการติดตามงานประกันคุณภาพภายในของสถานศึกษาอย่างต่อเนื่อง รวมทั้งพัฒนาคุณภาพผู้เรียน ให้สูงขึ้น โดยได้มีการดำเนินงานต่าง ๆ เพื่อให้เกิดประสิทธิภาพของการประกันคุณภาพภายในสถานศึกษา

ผลสัมฤทธิ์ (Achievement)

| ตัวบ่งชี้ | ผลการดำเนินงาน | |
|---|----------------|---------------|
| | (ค่าคะแนน) | (ระดับคุณภาพ) |
| ตัวบ่งชี้ที่ 1.1 ระดับความพึงพอใจที่มีต่อคุณภาพของผู้สำเร็จการศึกษา | 5 | ดีมาก |
| ตัวบ่งชี้ที่ 1.2 ร้อยละของผู้สำเร็จการศึกษาเทียบกับจำนวนผู้เข้าเรียน | 4.57 | ดีมาก |
| ตัวบ่งชี้ที่ 2.1 ระดับคุณภาพในการดำเนินการบริหารจัดการศึกษาตามแนวทางสถานศึกษาคุณธรรม | 3 | พอใช้ |
| ตัวบ่งชี้ที่ 2.2 ระดับคุณภาพในการดำเนินการตามนโยบายสำคัญของหน่วยงานต้นสังกัด | 5 | ดีมาก |
| ตัวบ่งชี้ที่ 2.3 ระดับคุณภาพในด้านการจัดการด้านบุคลากร | 4 | ดี |
| ตัวบ่งชี้ที่ 2.4 ระดับคุณภาพในการบริหารจัดการด้านการเงิน | 4 | ดี |
| ตัวบ่งชี้ที่ 2.5 ระดับคุณภาพในการบริหารจัดการด้านอาคารสถานที่ ด้านครุภัณฑ์ และด้านฐานข้อมูลสารสนเทศ | 5 | ดีมาก |
| ตัวบ่งชี้ที่ 2.6 ระดับคุณภาพในการประสานความร่วมมือเพื่อการบริหารจัดการศึกษา | 5 | ดีมาก |

| ตัวบ่งชี้ | ผลการดำเนินงาน | |
|---|----------------|---------------|
| | (ค่าคะแนน) | (ระดับคุณภาพ) |
| ตัวบ่งชี้ที่ 3.1 ระดับคุณภาพในการจัดการเรียนการสอนรายวิชา | 5 | ดีมาก |
| ตัวบ่งชี้ที่ 3.2 ระดับคุณภาพในการพัฒนารายวิชาหรือกลุ่มวิชา | 5 | ดีมาก |
| ตัวบ่งชี้ที่ 3.3 ระดับคุณภาพในการจัดการศึกษา | 4 | ดี |
| ตัวบ่งชี้ที่ 3.4 ระดับคุณภาพในการจัดกิจกรรมเสริมหลักสูตร | 5 | ดีมาก |
| ตัวบ่งชี้ที่ 3.5 ระดับคุณภาพในการจัดระบบดูแลผู้เรียน | 5 | ดีมาก |
| ตัวบ่งชี้ที่ 4.1 ระดับคุณภาพในการดำเนินการประกันคุณภาพภายใน | 5 | ดีมาก |

ระดับคุณภาพ

| ค่าคะแนน | ระดับคุณภาพ |
|-------------|----------------------|
| 4.51 – 5.00 | ดีมาก |
| 3.51 – 4.50 | ดี |
| 2.51 – 3.50 | พอใช้ |
| 1.51 – 2.50 | ต้องปรับปรุง |
| 0.00 – 1.50 | ต้องปรับปรุงเร่งด่วน |

จุดเด่น

วิทยาลัยเทคโนโลยีพณิชยการสุโขทัย มีการดำเนินการประกันคุณภาพภายในสถานศึกษาอย่างต่อเนื่อง เป็นไปตามมาตรฐานการศึกษาของสถานศึกษา และสอดคล้องตามมาตรฐานการอาชีวศึกษา

จุดที่ควรพัฒนา

-

ข้อเสนอแนะและแนวทางในการพัฒนา

วิทยาลัยเทคโนโลยีพณิชยการสุโขทัย ควรสร้างความเข้าใจและความตระหนักให้กับบุคลากร ในการดำเนินงานประจำให้สอดคล้องกับการประกันคุณภาพ เพื่อให้การประกันคุณภาพมีประสิทธิภาพเพิ่มมากขึ้น

5. สรุปผลและแนวทางการพัฒนาสถานศึกษา

5.1 สรุปผลการประเมินคุณภาพตามมาตรฐานของสถานศึกษา

| มาตรฐาน/ตัวบ่งชี้ | ผลการประเมิน | |
|---------------------|--------------|--------------|
| | ค่าคะแนน | ระดับคุณภาพ |
| มาตรฐานที่ 1 | 4.78 | ดีมาก |
| ตัวบ่งชี้ที่ 1.1 | 5 | ดีมาก |
| ตัวบ่งชี้ที่ 1.2 | 4.57 | ดีมาก |
| มาตรฐานที่ 2 | 4.33 | ดี |
| ตัวบ่งชี้ที่ 2.1 | 3 | พอใช้ |
| ตัวบ่งชี้ที่ 2.2 | 5 | ดีมาก |
| ตัวบ่งชี้ที่ 2.3 | 4 | ดี |
| ตัวบ่งชี้ที่ 2.4 | 4 | ดี |
| ตัวบ่งชี้ที่ 2.5 | 5 | ดีมาก |
| ตัวบ่งชี้ที่ 2.6 | 5 | ดีมาก |
| มาตรฐานที่ 3 | 4.80 | ดีมาก |
| ตัวบ่งชี้ที่ 3.1 | 5 | ดีมาก |
| ตัวบ่งชี้ที่ 3.2 | 5 | ดีมาก |
| ตัวบ่งชี้ที่ 3.3 | 4 | ดี |
| ตัวบ่งชี้ที่ 3.4 | 5 | ดีมาก |
| ตัวบ่งชี้ที่ 3.5 | 5 | ดีมาก |
| มาตรฐานที่ 4 | 5 | ดีมาก |
| ตัวบ่งชี้ที่ 4.1 | 5 | ดีมาก |

| | | |
|--|--------------------|-----------|
| 5.1.1 ตัวบ่งชี้ที่อยู่ในระดับคุณภาพ “ดีมาก” | จำนวน11..... | ตัวบ่งชี้ |
| 5.1.2 ตัวบ่งชี้ที่อยู่ในระดับคุณภาพ “ดี” | จำนวน3..... | ตัวบ่งชี้ |
| 5.1.3 จำนวนตัวบ่งชี้ที่อยู่ในระดับคุณภาพ “พอใช้” | จำนวน1..... | ตัวบ่งชี้ |
| 5.1.4 จำนวนตัวบ่งชี้ที่อยู่ในระดับคุณภาพ “ต้องปรับปรุง” | จำนวน- | ตัวบ่งชี้ |
| 5.1.5 ตัวบ่งชี้ที่อยู่ในระดับคุณภาพ “ต้องปรับปรุงเร่งด่วน” | จำนวน- | ตัวบ่งชี้ |

5.2 สรุปจุดเด่นจุดที่ควรพัฒนาข้อเสนอแนะและแนวทางการพัฒนาสถานศึกษา

5.2.1 จุดเด่น

วิทยาลัยเทคโนโลยีพณิชยการสุโขทัย มีการบริหารจัดการสถานศึกษา ตามระเบียบคณะกรรมการส่งเสริมการศึกษาเอกชน พ.ศ.2551 , มาตรฐานการอาชีวศึกษา พ.ศ.2559, มาตรฐานการศึกษา ของวิทยาลัยเทคโนโลยีพณิชยการสุโขทัย พ.ศ.2559 และผู้บริหารมีความรู้ความเข้าใจในนโยบายของหน่วยงานต้นสังกัดมอบหมายได้อย่างถูกต้อง ประชุมและชี้แจงนโยบายการทำงานต่อ ครู เจ้าหน้าที่ บุคลากรทางการศึกษาและผู้ปกครองอย่างสม่ำเสมอ ครู บุคลากรมีส่วนร่วมในการกำหนดแผนงาน โครงการ และเป้าหมายความสำเร็จ มีการจัดสรรงบประมาณ ดำเนินการอย่างเหมาะสมกับโครงการและกิจกรรมต่างๆ ใช้กับค่าวัสดุฝึกและสื่อการเรียนการสอน งานบริการวิชาการและวิชาชีพ ต่อสังคม กิจกรรมเพื่อพัฒนาความเป็นพลเมืองโลก โดยมีกิจกรรมต่างๆ ครบถ้วน มีการกำกับติดตามการดำเนินงาน โครงการต่างๆ มีความร่วมมือกับชุมชน สถานประกอบการ หน่วยงานต่างๆที่เกี่ยวข้องเพื่อร่วมมือในการบริหารจัดการศึกษา ทั้งในประเทศและต่างประเทศ มีการประเมินผลและนำผลการประเมินไปใช้ปรับปรุงแก้ไขในการพัฒนาต่อไป เพื่อให้การปฏิบัติงานของสถานศึกษาเป็นไปอย่างมีระบบตามกระบวนการประกันคุณภาพภายในการอาชีวศึกษา

5.2.2 จุดที่ควรพัฒนา

วิทยาลัยเทคโนโลยีพณิชยการสุโขทัย ควรมีการสร้างเครือข่ายทางสื่อออนไลน์ เพื่อใช้ในการติดตามช่วยเหลือแก้ปัญหา และเพิ่มประสิทธิภาพการเรียนรู้ให้กับผู้เรียนในระบบทวิภาคี เน้นกระบวนการบริหารงานคุณภาพวงจร PCDA อย่างเป็นระบบและต่อเนื่อง

5.2.3 ข้อเสนอแนะหรือแนวทางการพัฒนาสถานศึกษา

วิทยาลัยเทคโนโลยีพณิชยการสุโขทัย ควรสร้างความรู้ ความเข้าใจ และความตระหนักให้บุคลากร ในการดำเนินงานประจำให้สอดคล้องกับการประกันคุณภาพ เพื่อลดภาระความซ้ำซ้อน และเพิ่มประสิทธิภาพในการทำงาน ให้บรรลุเป้าหมายตามแผนพัฒนาการจัดการศึกษาของสถานศึกษา และมาตรฐานการศึกษาของสถานศึกษา

5.2.4 แนวทางการพัฒนาสถานศึกษา

1. จัดการศึกษาคุณภาพในสถานประกอบการหรือหน่วยงานต่างๆในสาขาวิชาชีพที่เกี่ยวข้อง เพื่อรับรู้เทคโนโลยีใหม่ๆมาประยุกต์ใช้กับงาน
2. จัดการอบรมความรู้เรื่องการสร้างนวัตกรรม สำหรับครู เพื่อได้แนวคิดและนำมาประยุกต์ใช้ในงานอาชีพอย่างต่อเนื่อง